



PRÉFET DU GERS
PRÉFET DES LANDES

ARRÊTÉ INTER-PRÉFECTORAL N° 40-2012-00209 PORTANT RÉGULARISATION
ADMINISTRATIVE ET AUTORISATION D'EXPLOITER
DES PLANS D'EAU A DES FINS DE PISCICULTURE

Plans d'eau appartenant à la SARL GARREAU

Le Préfet du Gers
Chevalier de la Légion d'Honneur

Le Préfet des Landes
Chevalier de la Légion d'Honneur
Officier de l'Ordre National du Mérite

Vu le Code de l'Environnement, livre II, titre 1^{er} relatif à l'eau et aux milieux aquatiques et livre IV et titre III relatif à la pêche en eau douce et à la gestion des ressources piscicoles ;

Vu les articles L.214-1 à L.214-3, L.431-6, L.431-7, L.432-2, L.432-10, R.214-20 à R.214-22, R.214-34 et R.431-8 du Code de l'Environnement ;

Vu le règlement européen 1143/2014 JO du 4 novembre 2014 relatif à la prévention et à la gestion de l'introduction et de la propagation des espèces exotiques envahissantes ;

Vu le décret n°2007-1735 en date du 11 décembre 2007 relatif à la sécurité des ouvrages hydrauliques ;

Vu l'arrêté ministériel en date du 27 août 1999 portant application du décret n° 96-102 du 2 février 1996 et fixant les prescriptions générales applicables aux opérations de création de plans d'eau soumises à déclaration en application des articles L.214-1 à L.214-3 du Code de l'Environnement et relevant de la rubrique 3.2.3.0 (2°) de la nomenclature annexée au décret n° 93-743 du 29 mars 1993 modifié ;

Vu l'arrêté ministériel en date du 27 août 1999 portant application du décret n° 96-102 du 2 février 1996 et fixant les prescriptions générales applicables aux opérations de vidange de plans d'eau soumises à déclaration en application des articles L. 214-1 à L. 214-3 du Code de l'Environnement et relevant des rubriques 3.2.4.0 (2°) de la nomenclature annexée au décret n° 93-743 du 29 mars 1993 modifié ;

Vu l'arrêté interministériel en date du 11 septembre 2003 portant application du décret n° 96-102 du 2 février 1996 et fixant les prescriptions générales applicables aux prélèvements soumis à déclaration en application des articles L.214-1 à L. 214-3 du Code de l'Environnement et relevant des rubriques 1.1.2.0, 1.2.1.0, 1.2.2.0 ou 1.3.1.0 de la nomenclature annexée au décret n° 93-743 du 29 mars 1993 modifié ;

Vu l'arrêté ministériel en date du 1^{er} avril 2008 fixant les prescriptions générales applicables aux installations, ouvrages, travaux ou activités soumis à déclaration en application des articles L.214-1 à L.214-6 du Code de l'Environnement et relevant de la rubrique 3.2.7.0 de la nomenclature annexée au tableau de l'article R.214-1 du Code de l'Environnement (piscicultures d'eau douce) ;

Vu l'arrêté ministériel en date du 16 juin 2009 modifiant l'arrêté ministériel du 29 février 2008 fixant des prescriptions relatives à la sécurité et à la sûreté des ouvrages hydrauliques ;

Vu le schéma directeur d'aménagement et de gestion des eaux (SDAGE) Adour-Garonne 2010-2015 approuvé le 1er décembre 2009 ;

Vu la déclaration en date du 31 mai 2012 présentée par la SARL GARREAU au titre de l'article L.214-6-III du Code de l'Environnement et relative à la régularisation administrative de plans d'eau lui appartenant, au lieu-dit « Château GAYROSSE », sur les communes de MAULEON D'ARMAGNAC (32) et de LABASTIDE D'ARMAGNAC (40) ;

Vu les avis émis lors de la phase d'instruction administrative :

Par l'Agence Régionale de la Santé du 12 juillet 2012 ;

Par le service Nature et Forêt de la DDTM des Landes du 13 juillet 2012 ;

Par la Fédération Départementale de la Pêche des Landes du 20 juillet 2012 ;

Par l'Office National de l'Eau et des Milieux Aquatiques des Landes du 20 août 2012 ;

Vu l'enquête publique réglementaire qui s'est déroulée du 1^{er} septembre 2014 au 3 octobre 2014 portant sur le territoire des communes de MAULEON D'ARMAGNAC (32) et de LABASTIDE d'ARMAGNAC (40) ;

Vu le rapport et les conclusions du commissaire enquêteur du 9 octobre 2014 ;

Vu l'avis du conseil départemental de l'environnement et des risques sanitaires et technologiques (CODERST) du Gers en date du 25 février 2015 ;

Vu l'avis du conseil départemental de l'environnement et des risques sanitaires et technologiques (CODERST) des Landes en date du 15 décembre 2014 ;

Considérant la nécessité d'assurer la protection du milieu piscicole du bassin versant du ruisseau de « Larrazieu » ;

Considérant que les mesures complémentaires inscrites dans le présent arrêté sont de nature à limiter le risque d'introduction d'espèces piscicoles de type carnassier dans les eaux du bassin versant du ruisseau de « Larrazieu » ;

Considérant que le pétitionnaire n'a pas émis d'avis dans le délai de 15 jours qui lui est réglementairement imparti sur le projet d'arrêté d'autorisation qui lui a été transmis ;

SUR PROPOSITION du Secrétaire Général de la Préfecture du Gers et du Directeur Départemental des Territoires et de la Mer des Landes

ARRETEMENT

Titre I : OBJET DE L'AUTORISATION

Article 1 Objet de l'autorisation

Le pétitionnaire, SARL CHARLES GARREAU ET SES ENFANTS représenté par Madame Ginette CAILLAU gérante est autorisé en application de l'article L. 214-3 du code de l'environnement, sous réserve des prescriptions énoncées aux articles suivants, à exploiter les plans d'eau à usage piscicole, situé sur les communes de LABASTIDE D'ARMAGNAC (Parcelles section E n°256, 264, 307 – section F n°166, 167, 171, 172, 185, 259, 435, 436 et 438) et de MAULEON-d'ARMAGNAC (Parcelles section F n°66, 67 et 69).

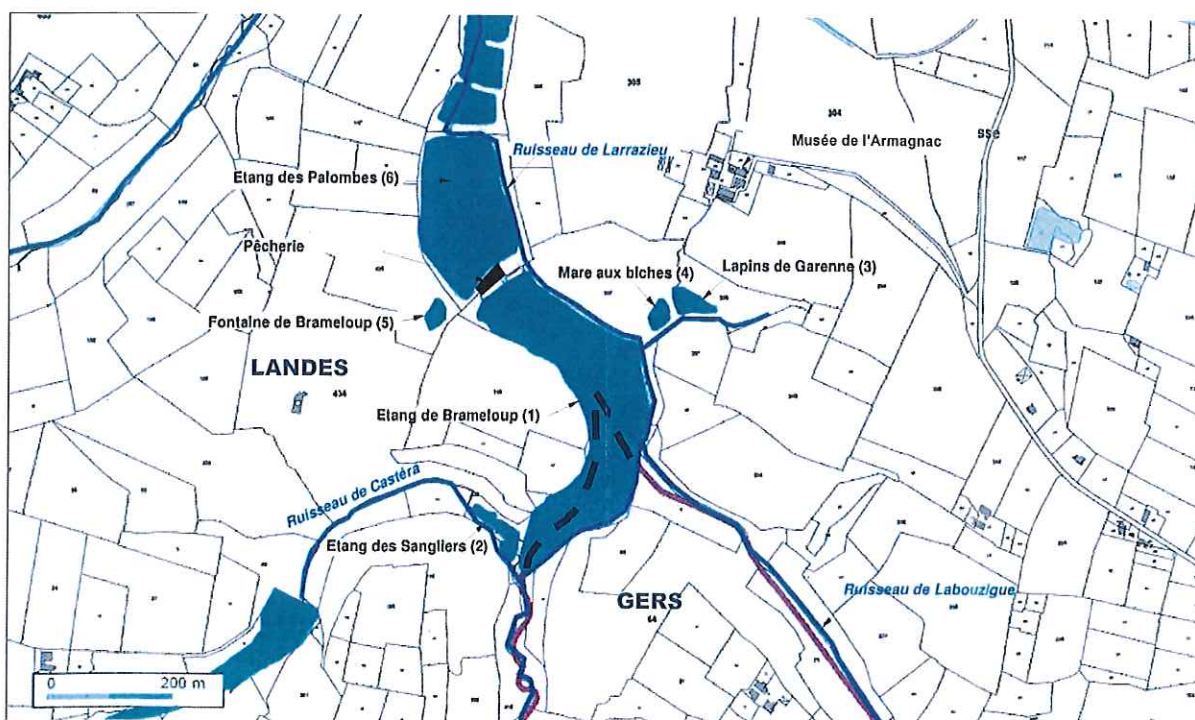
Les ouvrages constitutifs de cet aménagement entrent dans la nomenclature des opérations soumises à déclaration ou à autorisation au titre de l'article L. 214-3 du code de l'environnement. Les rubriques définies au tableau de l'article R. 214-1 du code de l'environnement concernées par cette opération sont les suivantes :

Rubrique	Intitulé	Régime	Arrêtés de prescriptions générales correspondant
1.2.1.0	À l'exception des prélèvements faisant l'objet d'une convention avec l'attributaire du débit affecté prévu par l'article L.214-9 du code de l'environnement, prélèvements et installations et ouvrages permettant le prélèvement, y compris par dérivation, dans un cours d'eau, dans sa nappe d'accompagnement ou dans un plan d'eau ou canal alimenté par ce cours d'eau ou cette nappe : 1° D'une capacité totale maximale supérieure ou égale à 1 000 m ³ /heure ou à 5 % du débit du cours d'eau ou, à défaut, du débit global d'alimentation du canal ou du plan d'eau (A) 2° D'une capacité totale maximale comprise entre 400 et 1 000 m ³ /heure ou entre 2 et 5% du débit du cours d'eau ou, à défaut, du débit global d'alimentation du canal ou du plan d'eau (D)	Autorisation	Arrêté du 11 septembre 2003 modifié
3.1.1.0	Installations, ouvrages, remblais et épis, dans le lit mineur d'un cours d'eau, constituant : 1° un obstacle à l'écoulement des crues (A) 2° un obstacle à la continuité écologique a) entraînant une différence de niveau supérieure ou égale à 50 cm, pour le débit moyen annuel de la ligne d'eau entre l'amont et l'aval de l'ouvrage ou de l'installation (A) b) entraînant une différence de niveau supérieure à 20 cm mais inférieure à 50 cm, pour le débit moyen annuel de la ligne d'eau entre l'amont et l'aval de l'ouvrage ou de l'installation (D) Au sens de la présente rubrique, la continuité écologique des cours d'eau se définit par la libre circulation des espèces biologiques et par le bon déroulement du transport naturel des sédiments.	Autorisation	
3.2.3.0	Plans d'eau, permanents ou non : 1° Dont la superficie est supérieure ou égale à 3 ha (A) 2° Dont la superficie est supérieure à 0,1 ha mais inférieure à 3 ha (D)	Autorisation	Arrêté du 27 août 1999 modifié

Rubrique	Intitulé	Régime	Arrêtés de prescriptions générales correspondant
3.2.4.0	1° Vidanges de plans d'eau issus de barrages de retenue, dont la hauteur est supérieure à 10 m ou dont le volume de la retenue est supérieur à 5 000 000 m ³ (A) 2° Autres vidanges de plans d'eau, dont la superficie est supérieure à 0,1 ha, hors opération de chômage des voies navigables, hors piscicultures mentionnées à l'article L.431-6 du code de l'environnement, hors plans d'eau mentionnés à l'article L.431-7 du même code (D) Les vidanges périodiques des plans d'eau visés au 2° font l'objet d'une déclaration unique.	Déclaration	Arrêté du 27 août 1999 modifié
3.2.5.0	Barrages de retenue et digues de canaux : 1° de classes A, B ou C (A) 2° de classe D (D)	Déclaration	
3.2.7.0	Pisciculture d'eau douce mentionnée à l'article L.431-6 du code de l'environnement (D)	Déclaration	Arrêté du 1 ^{er} avril 2008

Les installations, objet du présent arrêté, sont situées, installées et exploitées conformément aux plans et contenu du dossier d'autorisation non contraires au présent arrêté.

Article 2 Caractéristiques des ouvrages



- **Étang des Sangliers**

Coordonnées (RGF 93)	X=444664 m	Y=6320402 m
Superficie du plan d'eau (ha)	0,2	
Volume (m ³)	1 400	
Alimentation	Précipitations, Ruisseau du Castéra – Conduite Ø 110 mm avec grille	
Trop plein	Conduite vannée vers l'étang de Brameloup	
Conduite de vidange	Sans	
Évacuateur de crue	Sans	

- **Étang de Brameloup**

Coordonnées (RGF 93)	X=444838 m	Y=6320629m
Superficie du plan d'eau (ha)	4,76	
Volume (m ³)	47 600	
Alimentation	Précipitations, Ruisseau le Larrazieu – Conduite Ø 200 mm avec grille et vanne Trop plein étang des sangliers Trop plein étang des lapins de garenne et de la mare aux biches Conduite Ø 300 mm de l'étang de la fontaine de Bralemoup	
Trop plein	Conduite vers l'étang des Palombes	
Conduite de vidange	Conduite Ø 300 mm vers la pêche	
Évacuateur de crue	Sans	

- **Étang de la fontaine de Brameloup**

Coordonnées (RGF 93)	X=444545 m	Y=6320740 m
Superficie du plan d'eau (ha)	0,1	
Volume (m ³)	1 500	
Alimentation	Sources de débordement et précipitations	
Trop plein	Conduite Ø 300 mm vers l'étang des Palombes Conduite Ø 300 mm vers l'étang de Bralemoup	
Conduite de vidange	Conduite et moine vers la pêche	
Évacuateur de crue	Sans	

- **Étang des lapins de Garenne**

Coordonnées (RGF 93)	X=444971 m	Y=6320760 m
Superficie du plan d'eau (ha)	0,1	
Volume (m ³)	1 500	
Alimentation	Sources du lavoir de l'ancien château	
Trop plein	Conduite vers la mare aux biches	
Conduite de vidange	Sans	
Évacuateur de crue	Sans	

- **Mare aux biches**

Coordonnées (RGF 93)	X=444929 m	Y=6320737 m
Superficie du plan d'eau (ha)	0,05	
Volume (m ³)	750	
Alimentation	Conduite depuis l'étang des lapins de Garenne	
Trop plein	Conduite Ø 110 mm vers le ruisseau de Larrazieu	
Conduite de vidange	Moine et conduite régulée vers le ruisseau de Larrazieu	
Évacuateur de crue	Sans	

- **Étang des Palombes**

Coordonnées (RGF 93)	X=444604 m	Y=6320905 m
Superficie du plan d'eau (ha)	2,8	
Volume (m ³)	42 000	
Alimentation	Précipitations, eaux de subverse de l'étang de la Fontaine et de l'étang de Brameloup, eau de vidange de l'étang de Brameloup, ruisseau du Larrazieu.	
Trop plein	3 Conduites Ø 120 mm vers le ruisseau de Larrazieu 2 Conduites Ø 150 mm vers le ruisseau de Larrazieu	
Conduite de vidange	Conduite Ø 300 mm et vanne vers la pêcherie	
Évacuateur de crue	Sans	

Titre II : PRESCRIPTIONS RELATIVES A LA SÉCURITÉ PUBLIQUE

Article 3 Classement du batardeau en travers du ruisseau de Larrazieu

Le batardeau constitue un barrage de retenu au sens de l'article R.214-122 du Code de l'Environnement. Compte tenu de ses caractéristiques géométriques, il relève de la **classe D**.

Article 4 Règles relatives à l'exploitation et à la surveillance

Le pétitionnaire est tenu de rendre le barrage conforme aux dispositions des articles R.214-122 à R.214-125, R.214-136 et R.214-146 à R.214-147 du code de l'environnement et à l'arrêté du 29 février 2008, annexé au présent arrêté, fixant des prescriptions relatives à la sécurité et à la sûreté des ouvrages hydrauliques suivant les échéances et modalités suivantes :

- Constitution (et mise à jour) du registre dès la notification du présent arrêté. Le contenu du registre est fixé à l'article 6 de l'arrêté du 29 février 2008 ;
- constitution (et mise à jour) du dossier avant le 31 décembre 2015. Le contenu du dossier est fixé à l'article 3 de l'arrêté du 29 février 2008 ;
- production des consignes écrites avant le 31 décembre 2015. Les consignes écrites sont fixées à l'article 5 de l'arrêté du 29 février 2008 ;
- réalisation d'une visite technique approfondie avant le 31 décembre 2015 puis tous les 10 ans. Les visites techniques approfondies sont menées par un personnel compétent notamment en hydraulique, en électromécanique, en géotechnique et en génie civil et ayant une connaissance suffisante du dossier. Le contenu du compte-rendu de la visite technique approfondie est fixé à l'article 5.3 de l'arrêté du 29 février 2008 ;
- déclaration au préfet dans les meilleurs délais de tout événement ou évolution concernant le barrage ou son exploitation et mettant en cause ou susceptible de mettre en cause, y compris dans des circonstances différentes de celles de leur occurrence, la sécurité des personnes ou des biens. Cette déclaration est accompagnée d'une proposition de classification selon le niveau de gravité prévu par l'arrêté du 21 mai 2010 annexé au présent arrêté.

Article 5 Entretien régulier du batardeau

Le pétitionnaire est tenu à un entretien régulier de l'ouvrage avec notamment :

- la suppression de toute végétation ligneuse (arbres, arbustes) au niveau des parements, de la crête et des abords ;
- le fauchage de la végétation herbacée ;
- l'enlèvement des embâcles au niveau de l'évacuateur de crue.

Titre III : PRESCRIPTIONS RELATIVES A LA PISCICULTURE

Article 6 Prescriptions générales

Le pétitionnaire doit respecter les prescriptions générales définies dans l'arrêté dont les références sont indiquées dans le tableau ci-dessus et qui est joint au présent arrêté.

Conformément à l'article L.432-10 du code de l'environnement, il est interdit :

D'introduire dans les eaux mentionnées par le présent titre des poissons appartenant à des espèces susceptibles de provoquer des déséquilibres biologiques ;

D'introduire sans autorisation dans les eaux des plans d'eau du présent arrêté des poissons qui n'y sont pas représentés.

L'introduction de poissons ou d'alevins provenant d'établissement de pisciculture ou d'aquaculture non agréés au plan sanitaire est interdite, conformément à l'article L.432-12. Les factures sont conservées et fournies sur demande au service chargé de la police de l'eau.

La vente de poisson vivant est soumise à l'obtention préalable d'un agrément sanitaire auprès de la Direction Départementale de la Cohésion Sociale et de la Protection des Populations des Landes.

En cas de suspicion de maladie du poisson, le pétitionnaire alerte sans délai la Direction Départementale de la Cohésion Sociale et de la Protection des Populations des Landes, aux fins de prendre toutes mesures utiles.

Titre IV : PRESCRIPTIONS RELATIVES AUX VIDANGES

Article 7 Gestion administrative des vidanges

Le service police de l'eau de la Direction Départementale des Territoires et de la Mer des Landes est informé deux semaines avant la réalisation des vidanges des étangs.

Les propriétaires de plans d'eau et/ou les exploitants agricoles à l'aval du rejet sont également avisés.

La vidange totale des plans d'eau peut être réalisée tous les ans avec un maximum de trois ans entre deux vidanges. Le plan d'eau vidangé demeure sec au moins deux mois afin de permettre la minéralisation des boues et la réalisation de travaux d'entretien sur les berges. Cet assec doit durer au moins un an tous les 10 ans.

Tout incident sera déclaré immédiatement au service chargé de la police de l'eau.

Article 8 Gestion quantitative des débits des vidanges

Les vidanges des plans d'eau sont réalisées exclusivement en milieu d'automne et en dehors de périodes d'étiage afin de favoriser la dilution de l'eau.

Pour tous les plans d'eau, le débit rejeté dans le ruisseau de Larrezieu ne doit pas excéder 25 % de son débit moyen inter-annuel soit 14 l/s ou 50,4 m³/h.

	Module moyen (m ³ /s)	Débit de vidange (m ³ /s)	Débit de vidanges (l/s)	Débit de vidange (m ³ /h)
Larrazieu	0,056	0,014	14	50,4

Tableau 1 : Synthèse du débit de vidange réglementaire vers le Larrezieu

Article 9 Gestion qualitative des débits des vidanges

Le pétitionnaire doit respecter les prescriptions générales définies dans l'arrêté dont les références sont indiquées dans le tableau ci-dessus et qui est joint au présent arrêté.

Article 10 Modalité de vidange de l'étang de Brameloup

La vidange de l'étang de Brameloup doit correspondre au tableau suivant :

Temps en jours	Nombre de jours	Débits de vidange (l/s)	Débits (m ³ /h)	Volumes vidangés (m)	Volumes vidangés cumulés (m ³)	Volume restant dans le plan d'eau (m ³)
0	0	0	0	0	0	47 600,0
7	7	7	25,2	4 233,6	4 233,6	43 366,4
32	25	14	50,4	30 240,0	34 473,6	13 126,4
42	10	10	36,0	8 640,0	43 113,6	4 486,4
49,4	7,4	7	25,2	4 486,4	47 600,0	0

Tableau 2 : Prévissionnel de la vidange de l'étang de Brameloup

Article 11 Modalité de vidange de l'étang des Palombes

La vidange de l'étang des Palombes doit correspondre au tableau suivant :

Temps en jours	Nombre de jours	Débits de vidange (l/s)	Débits (m ³ /h)	Volumes vidangés (m)	Volumes vidangés cumulés (m ³)	Volume restant dans le plan d'eau (m ³)
0	0	0	0	0	0	42 000,0
10	10	7	25,2	6 048,0	6 048,0	35 952,0
25	15	14	50,4	18 144,0	24 192,0	17 808,0
40	15	10	36,0	12 960,0	37 152,0	4 848,0
48	8	7	25,2	4 848,0	42 000,0	0

Tableau 3 : Prévissionnel de la vidange de l'étang des Palombes

Article 12 Modalité de vidange de l'étang des lapins de Garenne et de la mare aux biches

La continuité hydraulique entre les étangs des Lapins de Garenne et la mare aux biches implique de réaliser la vidange conjointement.

L'eau de vidange passe par le moine présent à proximité du Larrazieu et en contre-bas de la mare aux biches. L'installation d'un filtre à paille est obligatoire afin de préserver la qualité de l'eau du ruisseau.

Temps en jours	Nombre de jours	Débits de vidange (l/s)	Débits (m ³ /h)	Volumes vidangés (m)	Volumes vidangés cumulés (m ³)	Volume restant dans le plan d'eau (m ³)
0	0	0	0	0	0	2 250
24	24	7	25,2	604,8	604,8	1 645,2
48	24	14	50,4	1 209,6	1 814,4	435,6
60	12	7	25,2	302,4	2 116,8	133,2
70,6	10,6	3,5	12,6	133,2	2 250	0

Tableau 4 : Prévissionnel de la vidange de l'étang des Lapins de Garenne et de la mare aux biches

Titre V : PRESCRIPTIONS RELATIVES AUX REMPLISSAGES

Article 13 Gestion quantitative des prélèvements

Le remplissage du plan d'eau à l'aide de prélèvements sur les ruisseaux Castéra et Larrazieu doit avoir lieu en dehors de la période allant du 15 juin au 30 octobre.

Le débit de prélèvement maximum dans les ruisseaux, pour l'alimentation des plans d'eau et la pêche, ne devra pas excéder 10 % de leur module moyen. Les débits réglementaires maximum de prélèvements sont calculés à partir des débits de références des bassins versants. Le tableau ci-après récapitule des débits à observer pour assurer le remplissage des étangs utilisant l'eau des ruisseaux.

	Ruisseau exploité	Module moyen du ruisseau au point de prélèvement (m ³ /s)	Débits de prélèvements maximums (valeurs retenues)			Volume maximum de prélèvement journalier autorisé
			m ³ /s	l/s	m ³ /h	
Étang de Brameloup	Larrazieu	0,0170	0,0017	1,7	6,1	146,88
Étang des Sangliers	Castéra	0,0190	0,0019	1,9	6,8	164,16
Étang des Palombes	Larrazieu (au niveau du batardeau)	0,0560	0,0056	5,6	20,2	483,84

Tableau 5 : Débits de prélèvement réglementaire

Les vannes des conduites de prélèvement des étangs des Sangliers et de Brameloup sont manutentionnées pour garantir le respect des débits de prélèvements.

Les débits de prélèvement d'eau dans le ruisseau de Larrazieu pour l'alimentation de l'étang des Palombes sont modulés par l'intermédiaire d'un coude plongeur en PVC.

1. Pour l'alimentation de la pêche

Le débit de prélèvement maximum admissible pour l'apport d'eau claire dans la pêche correspond au débit calculé pour le remplissage de l'étang des Palombes du fait de la position de la conduite de dérivation soit 5,6 l/s.

Le débit de prélèvement d'eau du Larrazieu pour le fonctionnement de la pêche sera contrôlé par l'ouverture des 3 robinets vannes qui débouchent dans cette installation.

2. Durée maximale du fonctionnement de la pompe

La pompe de 120 m³/h, située dans le local technique à proximité du Larrazieu et au nord de l'étang de Brameloup, ne peut être maintenue allumée plus de 4 heures par jour, compte tenu du volume quotidien de prélèvement maximum autorisé dans le Larrazieu qui est de 483,8 m³/jour.

Le fonctionnement de la pompe doit demeurer marginal dans la gestion de l'installation.

3. Temps de remplissage minimum des plans d'eau

Le temps de remplissage des étangs (sans pompage), alimentés par les ruisseaux est donc :

	Débit de prélèvements (m ³ /h)	Volume de l'étang (m ³)	Temps de remplissage (jours)
Étang des Palombes	20,2	42 000	86,8
Étang de Brameloup	6,1 puis 12,9 (après le remplissage de l'étang des Sangliers)	47 600	159,4
Étang des Sangliers	6,8	1 400	8,5

Tableau 6 : Temps de remplissage minimum théorique

Les agents du service chargé de la police de l'eau doivent être prévenus au moins deux semaines à l'avance du début de la remise en eau.

Titre VI : ESPÈCES INVASIVES

Article 14 Espèces invasives

Le pétitionnaire surveille l'éventuelle apparition d'espèces invasives animales ou végétales et met en œuvre les méthodes curatives qui s'imposent : arrachages mécaniques et manuels des plantes après abaissement du plan d'eau, piégeage et pêche.

Parmi ces espèces envahissantes figurent notamment :

- espèces végétales : la Jussie (*Ludwigia grandiflora*, *Ludwigia peploides*), le Lagarosiphon (*Lagarosiphon major*), le Myriophylle du Brésil (*Myriophyllum aquaticum*),
- espèces animales : le poisson-chat (*Ictalurus melas*), la perche soleil (*Lepomis gibbosus*), l'écrevisse de Louisiane (*Procambarus clarkii*), la tortue de Floride (*Trachemys scripta elegans*) et d'une manière générale les espèces de poissons, de crustacés et de grenouilles susceptibles de provoquer des déséquilibres biologiques dans les eaux visées à l'article R432-5 du code de l'environnement.

Titre VII : DISPOSITIONS GÉNÉRALES

Article 15 Durée de l'autorisation

La présente autorisation est accordée pour une durée de 30 ans à compter de sa notification au pétitionnaire.

Article 16 Conformité au dossier et modifications

Les installations, ouvrages, travaux ou activités, objets de la présente autorisation, sont situés, installés et exploités conformément aux plans et contenu du dossier de demande d'autorisation, sans préjudice des dispositions de la présente autorisation.

Toute modification apportée aux ouvrages, installations, à leur mode d'utilisation, à la réalisation des travaux ou à l'aménagement en résultant, à l'exercice des activités ou à leur voisinage et entraînant un changement notable des éléments du dossier de demande d'autorisation doit être porté, **avant sa réalisation** à la connaissance du préfet, conformément aux dispositions de l'article R. 214-18 du code de l'environnement ou tout texte qui pourrait lui être substitué.

Lorsque le bénéfice de l'autorisation est transmis à une autre personne que celle qui était mentionnée au dossier de demande d'autorisation, le nouveau bénéficiaire en fait la déclaration au préfet, dans les trois mois qui suivent la prise en charge de l'ouvrage. Cette déclaration mentionne, s'il s'agit d'une personne physique, les noms, prénoms et domicile du nouveau bénéficiaire et, s'il s'agit d'une personne morale, sa dénomination ou sa raison sociale, sa forme juridique, l'adresse de son siège social ainsi que la qualité du signataire de la déclaration.

La cessation définitive, ou pour une période supérieure à deux ans, de l'exploitation de l'ouvrage fait l'objet d'une déclaration, par le pétitionnaire ou, à défaut, par le propriétaire, auprès du préfet, dans le mois qui suit la cessation définitive ou l'expiration du délai de deux ans.

Les références réglementaires indiquées concernent les règles en vigueur au jour de la notification du présent arrêté. Le pétitionnaire est tenu de se conformer aux textes qui viendraient s'y substituer ou les modifier.

Article 17 Caractère de l'autorisation

L'autorisation est accordée à titre personnel, précaire et révocable, sans indemnité de l'État exerçant ses pouvoirs de police.

Faute pour le permissionnaire de se conformer dans le délai fixé aux dispositions prescrites, l'administration pourra prononcer la déchéance de la présente autorisation et prendre les mesures nécessaires pour faire disparaître aux frais du permissionnaire tout dommage provenant de son fait, ou pour prévenir ces dommages dans l'intérêt de l'environnement de la sécurité et de la santé publique, sans préjudice de l'application des dispositions pénales relatives aux infractions au code de l'environnement.

Il en sera de même dans le cas où, après s'être conformé aux mesures prescrites, le permissionnaire changerait ensuite l'état des lieux fixé par cette présente autorisation, sans y être préalablement autorisé, ou s'il ne maintenait pas constamment les installations en état normal de bon fonctionnement.

Article 18 Déclaration des incidents ou accidents

Le permissionnaire est tenu de déclarer au préfet, dès qu'il en a connaissance, les accidents ou incidents intéressant les installations, ouvrages, travaux ou activités faisant l'objet de la présente autorisation, qui sont de nature à porter atteinte aux intérêts mentionnés à l'article L. 211-1 du code de l'environnement.

Sans préjudice des mesures que pourra prescrire le préfet, le maître d'ouvrage devra prendre ou faire prendre les dispositions nécessaires pour mettre fin aux causes de l'incident ou accident, pour évaluer ses conséquences et y remédier.

Le permissionnaire demeure responsable des accidents ou dommages qui seraient la conséquence de l'activité ou de l'exécution des travaux et de l'aménagement.

Article 19 Remise en état des lieux

Si à l'échéance de la présente autorisation, le pétitionnaire décide de ne pas en demander le renouvellement, le préfet peut faire établir un projet de remise en état des lieux total ou partiel accompagné des éléments de nature à justifier celui-ci.

Article 20 Accès aux installations

Les agents chargés de la police de l'eau et des milieux aquatiques auront libre accès aux installations, ouvrages, travaux ou activités autorisés par la présente autorisation, dans les conditions fixées par le code de l'environnement. Ils pourront demander communication de toute pièce utile au contrôle de la bonne exécution du présent arrêté.

Article 21 Droit des tiers

Les droits des tiers sont et demeurent expressément réservés.

Article 22 Autres réglementations

La présente autorisation ne dispense en aucun cas le permissionnaire de faire les déclarations ou d'obtenir les autorisations requises par d'autres réglementations.

Les informations recueillies font l'objet d'un traitement informatique destiné à l'instruction du dossier par les agents chargés de la police de l'eau en application du code de l'environnement. Conformément à la loi « informatique et liberté » du 6 janvier 1978, le pétitionnaire bénéficie d'un droit d'accès et de rectification des informations qui le concernent. S'il désire exercer ce droit et obtenir une communication des informations le concernant, il adresse un courrier au guichet unique de police de l'eau, à défaut auprès de la direction de l'eau et de la biodiversité du ministère de l'écologie, du développement durable et de l'énergie.

Article 23 Publication et information des tiers

Un avis au public faisant connaître les termes de la présente autorisation sera publié à la diligence des services de la Préfecture des LANDES, et aux frais du demandeur, en caractères apparents, dans deux journaux locaux ou régionaux diffusés dans les départements des LANDES et du GERS.

Une copie de la présente autorisation sera transmise pour information aux conseils municipaux des communes de :

- LABASTIDE-D-ARMAGNAC
- MAULEON-d'ARMAGNAC

Un extrait de la présente autorisation énumérant notamment les motifs qui ont fondé la décision ainsi que les principales prescriptions auxquelles cette autorisation est soumise sera affiché dans les mairies dont la liste est annexée au présent arrêté pendant une durée minimale d'un mois.

Un exemplaire du dossier de demande d'autorisation sera mis à la disposition du public pour information à la Préfecture des LANDES et à la Préfecture du GERS, ainsi qu'à la mairie de la commune de LABASTIDE-D-ARMAGNAC.

La présente autorisation sera à disposition du public sur le site Internet de la préfecture des LANDES et sur celui de la préfecture du GERS pendant une durée d'au moins 1 an.

Article 24 Voies et délais de recours

Le présent arrêté est susceptible de recours devant le tribunal administratif territorialement compétent, conformément à l'article R. 514-3-1 du code de l'environnement :

- par les tiers dans un délai d'un an à compter de la publication ou de l'affichage en mairie prévu au R. 214-19 du code de l'environnement. Toutefois, si la mise en service de l'installation n'est pas intervenue six mois après la publication ou l'affichage du présent arrêté, le délai de recours continue jusqu'à l'expiration d'une période de six mois après cette mise en service ;
- par le pétitionnaire dans un délai de deux mois à compter de la date à laquelle le présent arrêté lui a été notifié.

Dans le même délai de deux mois, le pétitionnaire peut présenter un recours gracieux. Le silence gardé par l'administration pendant plus de deux mois sur la demande de recours gracieux emporte décision implicite de rejet de cette demande, conformément à l'article R. 421-2 du code de justice administrative.

Article 25 Exécution

Le sous-préfet de Dax, secrétaire général par intérim,

Le secrétaire général de la préfecture du GERS,

Les maires des communes dont la liste est jointe au présent arrêté,

Le directeur départemental des territoires et de la mer des LANDES,

Le directeur départemental des territoires du GERS,

Le commandant du Groupement de gendarmerie des Landes,

Le commandant du Groupement de gendarmerie du Gers,

sont chargés, chacun en ce qui le concerne, de l'exécution du présent arrêté qui sera publié au recueil des actes administratifs de la préfecture des LANDES et de la préfecture du GERS, et dont une copie sera tenue à la disposition du public dans chaque mairie intéressée.

À AUCH, le 28 AVR. 2015

Pour le Préfet du GERS



Jean-Marc SABATHÉ

À MONT-DE-MARSAN, le 14 AVR. 2015

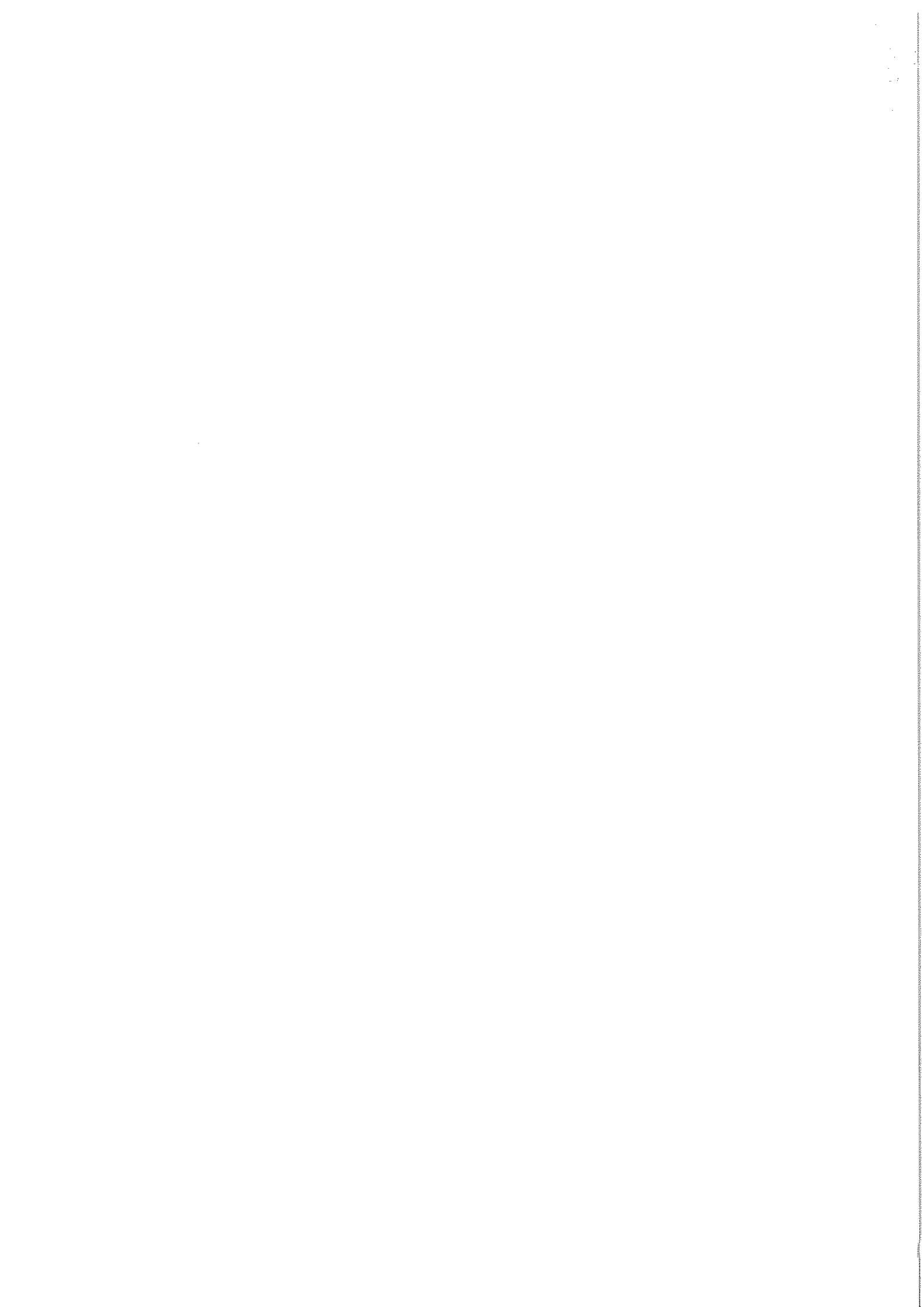
Pour le Préfet des LANDES



Claude MOREL

PIÈCES JOINTES

- Liste des communes
- Arrêté du 27 août 1999 portant application du décret no 96-102 du 2 février 1996 et fixant les prescriptions générales applicables aux opérations de création de plans d'eau soumises à déclaration en application des articles L.214-1 à L.214-3 du code de l'environnement et relevant de la rubrique 3.2.3.0 (2°) de la nomenclature annexée au décret no 93-743 du 29 mars 1993 modifié
- Arrêté du 27 août 1999 portant application du décret no 96-102 du 2 février 1996 et fixant les prescriptions générales applicables aux opérations de vidange de plans d'eau soumises à déclaration en application des articles L.214-1 à L.214-3 du code de l'environnement et relevant des rubriques 3.2.4.0 (2°) de la nomenclature annexée au décret no 93-743 du 29 mars 1993 modifié
- Arrêté du 11 septembre 2003 portant application du décret n° 96-102 du 2 février 1996 et fixant les prescriptions générales applicables aux prélèvements soumis à déclaration en application des articles L. 214-1 à L. 214-3 du code de l'environnement et relevant des rubriques 1.1.2.0, 1.2.1.0, 1.2.2.0, 1.3.1.0, de la nomenclature annexée au décret n° 93-743 du 29 mars 1993 modifié
- Arrêté du 1^{er} avril 2008 fixant les prescriptions générales applicables aux installations, ouvrages, travaux ou activités soumis à déclaration en application des articles L. 214-1 à L. 214-6 du code de l'environnement et relevant de la rubrique 3.2.7.0 de la nomenclature annexée au tableau de l'article R. 214-1 du code de l'environnement (piscicultures d'eau douce mentionnées à l'article L. 431-6) et abrogeant l'arrêté du 14 juin 2000





Communes concernées par la régularisation administrative des plans d'eau :

- Commune de Mauléon d'Armagnac (32).
- Commune de Labastide-D'Armagnac (40).

ARRETE

Arrêté du 27 août 1999 portant application du décret n° 96-102 du 2 février 1996 et fixant les prescriptions générales applicables aux opérations de création de plans d'eau soumises à déclaration en application des articles L. 214-1 à L. 214-3 du code de l'environnement et relevant des rubriques 3.2.3.0 (2°) de la nomenclature annexée au décret n° 93-743 du 29 mars 1993 modifié

NOR: ATEE9980255A

Version consolidée au 15 avril 2015

La ministre de l'aménagement du territoire et de l'environnement,

Vu le titre III du livre II du code rural ;

Vu la loi n° 92-3 du 3 janvier 1992 modifiée sur l'eau ;

Vu le décret n° 91-1283 du 19 décembre 1991 relatif aux objectifs de qualité assignés aux cours d'eau, sections de cours d'eau, canaux, lacs ou étangs et aux eaux de la mer dans les limites territoriales et l'arrêté du 26 décembre 1991 portant application de son article 2 ;

Vu le décret n° 93-742 du 29 mars 1993 modifié relatif aux procédures d'autorisation et de déclaration prévues à l'article 10 de la loi du 3 janvier 1992 susvisée ;

Vu le décret n° 93-743 du 29 mars 1993 modifié relatif à la nomenclature des opérations soumises à autorisation ou à déclaration en application de l'article 10 de la loi du 3 janvier 1992 susvisée ;

Vu le décret n° 96-102 du 2 février 1996 relatif aux conditions dans lesquelles peuvent être édictées les prescriptions et règles prévues par les articles 8 (3°), 9 (2°) et 9 (3°) de la loi n° 92-3 du 3 janvier 1992 sur l'eau et l'article 58 de la loi n° 64-1245 du 16 décembre 1964 relative au régime et à la répartition des eaux et à la lutte contre leur pollution applicables aux installations, ouvrages, travaux et activités soumis à autorisation ou à déclaration par l'article 10 de la loi du 3 janvier 1992 ;

Vu l'avis de la mission interministérielle de l'eau en date du 9 décembre 1998 ;

Vu l'avis du Comité national de l'eau en date du 1er mars 1999,

Arrête :

▶ **Chapitre Ier : Dispositions générales.**

Article 1

- ▶ Modifié par Arrêté 2006-07-27 art. 1, art. 2 JORF 25 août 2006 en vigueur le 1er octobre 2006

Le déclarant d'une opération, non mentionnée à l'article 2 du décret du 2 février 1996 susvisé, soumise à déclaration au titre de la rubrique 3.2.3.0 (2°), relatives à la création de plans d'eau de la nomenclature annexée au décret n° 93-743 du 29 mars 1993 susvisé, est tenu de respecter les prescriptions du présent arrêté, sans préjudice de l'application des prescriptions fixées au titre d'autres rubriques de la nomenclature précitée et d'autres législations.

Pour l'application des seuils fixés par la nomenclature, la surface de référence est la surface du plan d'eau, ou miroir, correspondant à la cote du déversoir s'il existe ou à celle du déversoir le plus bas ouvert en permanence s'il en existe plusieurs. En l'absence de déversoir, la surface du plan d'eau est la surface de l'excavation créée ou utilisée pour y stocker l'eau.

Lorsque plusieurs plans d'eau sont établis par un même maître d'ouvrage sur une même unité hydrographique, à la même cote ou non, la surface prise en compte pour apprécier si l'ensemble est soumis à autorisation ou à déclaration est la surface cumulée des divers plans d'eau, conformément à l'article 33-2 du décret n° 93-742 du 29 mars 1993 susvisé.

NOTA : L'article 33-2 du décret n° 93-742 du 29 mars 1993 est abrogé. Ses dispositions sont reprises sous l'article R214-42 du code de l'environnement.

Article 2

- ▶ Modifié par Arrêté 2006-07-27 art. 1, art. 3 JORF 25 août 2006 en vigueur le 1er octobre 2006

Le déclarant est tenu de respecter les engagements et valeurs annoncés dans le dossier de déclaration dès lors qu'ils ne sont pas contraires aux dispositions du présent arrêté ni à celles éventuellement prises par le préfet en application de l'article 32 du décret n° 93-742 du 29 mars 1993 susvisé.

En outre, lors de la réalisation de l'installation, de l'ouvrage ou des travaux, dans leur mode d'exploitation ou d'exécution, ou dans l'exercice de l'activité, le déclarant ne doit en aucun cas dépasser les seuils de déclaration ou d'autorisation des autres rubriques de la nomenclature sans en avoir fait au préalable la déclaration ou la demande d'autorisation et avoir obtenu le récépissé de déclaration ou l'autorisation, notamment en ce qui concerne les rubriques suivantes :

- 1.2.1.0 relative aux prélèvements d'eau dans les cours d'eau ;
- 3.1.1.0 relative à la construction d'ouvrages dans le lit mineur d'un cours d'eau constituant un obstacle à l'écoulement des crues ou à la continuité écologique ;
- 3.1.2.0 relative à la rectification du lit d'un cours d'eau ;
- 3.2.4.0 relative aux vidanges de plans d'eau ;
- 3.2.5.0 relative aux barrages de retenue ;
- 3.2.6.0 relative aux digues ;
- 3.3.1.0 relative à l'assèchement, l'imperméabilisation, le remblaiement ou l'envolement de zone humide ou de marais.

Article 3

- ▶ Modifié par Arrêté 2006-07-27 art. 1 JORF 25 août 2006 en vigueur le 1er octobre 2006

Les ouvrages ou installations sont régulièrement entretenus de manière à garantir le bon fonctionnement des dispositifs destinés à la protection de la ressource en eau et des milieux aquatiques ainsi que ceux destinés à la surveillance et à l'évaluation des prélèvements et déversements.

Chapitre II

Dispositions techniques spécifiques

Section 1

Conditions d'implantation et de réalisation

▶ Chapitre II : Dispositions techniques spécifiques

▶ Section 1 : Conditions d'implantation et de réalisation.

Article 4

- ▶ Modifié par Arrêté 2006-07-27 art. 1, art. 4 JORF 25 août 2006 en vigueur le 1er octobre 2006

La création d'un plan d'eau dans le lit majeur d'un cours d'eau ne doit pas faire obstacle à l'écoulement des eaux superficielles.

Le plan d'eau doit être implanté à une distance suffisante du lit mineur d'un cours d'eau pour éviter que le cours d'eau ne pénètre à l'intérieur du plan d'eau suite à l'érosion prévisible des berges, ne pas nécessiter de travaux spécifiques de confortement ou de protection des berges du cours d'eau et enfin permettre le passage des matériels d'entretien du cours d'eau.

Cette distance d'implantation ne peut être inférieure à 35 mètres vis-à-vis des cours d'eau ayant un lit mineur d'au moins 7,50 mètres de largeur et à 10 mètres pour les autres cours d'eau (la distance étant comptée entre la crête de la berge du cours d'eau et celle de la berge du plan d'eau).

Article 5

- ▶ Modifié par Arrêté 2006-07-27 art. 1, art. 5 JORF 25 août 2006 en vigueur le 1er octobre 2006

L'étanchéité de la cuvette doit être suffisante pour maintenir le niveau normal du plan d'eau, en compatibilité avec le débit d'alimentation.

Si des digues sont établies, elles doivent l'être conformément aux règles de l'art, de façon à assurer la stabilité des ouvrages et la sécurité des personnes et des biens (notamment dispositif d'ancrage de la digue, dispositif anti-renards sur la conduite de vidange, décapage préalable de l'emprise, matériaux suffisamment étanches et compactés). Elles doivent comporter une revanche minimale de 0,40 mètre au-dessus des plus hautes eaux et être protégées contre le battillage si nécessaire. Aucune végétation ligneuse n'y sera maintenue. Un fossé en pied de digue, ou tout autre procédé de drainage au moins équivalent, sera réalisé si nécessaire afin de récupérer les eaux de fuite éventuelles et les canaliser vers l'aval.

Article 6

- ▶ Modifié par Arrêté 2006-07-27 art. 1, art. 6 JORF 25 août 2006 en vigueur le 1er octobre 2006

Le dispositif de prélèvement, quand il existe, doit être équipé de façon à réguler les apports dans la limite du prélèvement légalement exercé et à pouvoir les interrompre totalement. Ce dispositif devra également maintenir dans le cours d'eau le débit minimal prévu à l'article L. 432-5 du code de l'environnement.

▶ Section 2 : Vidange, évacuation des crues et entretien.

Article 7

- Modifié par Arrêté 2006-07-27 art. 1, art. 7 JORF 25 août 2006 en vigueur le 1er octobre 2006

A l'exception de ceux alimentés par la nappe phréatique, les plans d'eau doivent pouvoir être entièrement vidangés.

Le dispositif de trop-plein et de vidange doit permettre la maîtrise et la régulation des débits, la surverse des eaux de fond par le système du type moine ou tout procédé au moins équivalent, la limitation de départ des sédiments. Il doit également être suffisamment dimensionné pour permettre la vidange de l'ouvrage en moins de dix jours en cas de danger grave et imminent pour la sécurité publique, et ceci en tenant compte des apports par le ruissellement et les précipitations, sans causer de préjudice aux personnes et biens situés à l'aval.

Article 8

- Modifié par Arrêté 2006-07-27 art. 1, art. 8 JORF 25 août 2006 en vigueur le 1er octobre 2006

Si des digues sont établies, elles doivent être munies d'un dispositif de déversoir de crue. Ce dernier doit être conçu de façon à résister à une surverse et doit être dimensionné de façon à évacuer au minimum une crue centennale et le débit maximal d'alimentation. La surverse ne doit causer de désordre ni à l'ouvrage ni aux biens et personnes situés à l'aval du site.

Les déversoirs de crue doivent fonctionner à écoulement libre et comporter un dispositif de dissipation de l'énergie pour la protection de l'ouvrage et des berges du cours d'eau récepteur.

Article 9

- Modifié par Arrêté 2006-07-27 art. 1, art. 9 JORF 25 août 2006 en vigueur le 1er octobre 2006

Outre le respect de l'article 3 ci-dessus, le déclarant doit assurer l'entretien des digues quand elles existent et des abords du plan d'eau conformément à son usage sans engendrer de nuisances à l'environnement, en particulier aux eaux superficielles.

Les ouvrages d'alimentation et de vidange doivent être maintenus en état de fonctionnement. La qualité de l'eau doit être maintenue suffisante pour ne pas risquer de dégrader la qualité des eaux superficielles ou souterraines environnantes.

La destination des matières de curage doit être précisée dans la déclaration et ne devra pas concerner une zone inondable. La composition des matières de curage doit être compatible avec la protection des sols et des eaux, notamment en ce qui concerne les métaux lourds et autres éléments toxiques qu'elles peuvent contenir.

Article 10

- Modifié par Arrêté 2006-07-27 art. 1, art. 10 JORF 25 août 2006 en vigueur le 1er octobre 2006

Le plan d'eau doit être agencé pour permettre la récupération de tous les poissons et crustacés dévalant lors des vidanges, notamment afin d'éviter leur passage dans le cours d'eau récepteur.

► Section 3 : Dispositions diverses.

Article 11

- Modifié par Arrêté 2006-07-27 art. 1 JORF 25 août 2006 en vigueur le 1er octobre 2006

Les eaux restituées au cours d'eau, à l'exception des vidanges régulièrement déclarées ou autorisées, le seront dans un état de salubrité, de pureté et de température proche de celui du cours d'eau naturel. Lorsque le plan d'eau est à l'origine d'un rejet d'eau dans un cours d'eau classé en première catégorie piscicole, la différence de qualité entre, d'une part, les eaux du cours d'eau à l'amont du point de rejet et, d'autre part, les eaux du cours d'eau à l'aval du point de rejet ne pourra excéder :

0,5 °C pour la température pendant la période du 15 juin au 15 octobre ;

2,5 mg/l pour les matières en suspension ;

0,1 mg/l pour l'ammonium.

Les mesures seront effectuées, d'une part, sur le cours d'eau récepteur à l'amont immédiat du point de rejet et, d'autre part, sur le cours d'eau récepteur après dilution, à au moins 50 mètres en aval du point de rejet.

La qualité des eaux du cours d'eau à l'aval du rejet, lors du rejet, doit être compatible avec le schéma directeur ou le schéma d'aménagement et de gestion des eaux et avec les objectifs de qualité des eaux prévus par le décret du 19 décembre 1991 susvisé. Notamment, la quantité d'oxygène dissous ne devra pas être abaissée dans le milieu récepteur en dessous de 7 mg/l dans les eaux de première catégorie piscicole ou de 5 mg/l dans les eaux de deuxième catégorie piscicole.

Les dispositions du présent article ne s'appliquent pas en cas de vidange du plan d'eau, régulièrement déclarée ou autorisée, selon le cas.

Article 12

- Modifié par Arrêté 2006-07-27 art. 1, art. 11 JORF 25 août 2006 en vigueur le 1er octobre 2006

Le déclarant est tenu de laisser accès aux agents chargés du contrôle dans les conditions prévues à l'article L. 216-4 du code de l'environnement.

Article 13

- Modifié par Arrêté 2006-07-27 art. 1, art. 12 JORF 25 août 2006 en vigueur le 1er octobre 2006

Lorsqu'elle porte sur des plans d'eau mentionnés aux articles L. 431-3, L. 431-6 et L. 431-7 du code de l'environnement, l'introduction de poissons doit respecter les dispositions des articles L. 432-10 et L. 432-12 du code de l'environnement.

Article 14

▶ Modifié par Arrêté 2006-07-27 art. 1, art. 13 JORF 25 août 2006 en vigueur le 1er octobre 2006

Les dispositifs d'alimentation des étangs ou des plans d'eau doivent être pourvus de moyens de mesure ou d'évaluation des débits conformément à l'article L. 214-8 du code de l'environnement.

Article 15

▶ Modifié par Arrêté 2006-07-27 art. 1, art. 14 JORF 25 août 2006 en vigueur le 1er octobre 2006

Si le plan d'eau reste en assec pendant une période supérieure à deux ans consécutifs, l'exploitant du plan d'eau doit en faire la déclaration au préfet au plus tard dans le mois suivant l'expiration du délai de deux ans. Le préfet peut décider que la remise en eau sera subordonnée à une nouvelle déclaration et étude d'incidence dans les cas prévus aux articles 33 et 37 du décret n° 93-742 du 29 mars 1993 susvisé.

En cas de cessation définitive d'exploitation et d'absence prolongée d'entretien du plan d'eau, le déclarant procédera au rétablissement des écoulements naturels tels qu'ils existaient antérieurement, à l'isolement des ouvrages abandonnés, afin de prévenir tout danger pour la salubrité et la sécurité publique.

▶ Chapitre III : Modalités d'application.

Article 16

▶ Modifié par Arrêté 2006-07-27 art. 1, art. 15 JORF 25 août 2006 en vigueur le 1er octobre 2006

Si, au moment de la déclaration ou postérieurement, le déclarant veut obtenir la modification de certaines prescriptions applicables à l'installation, il en fait la demande au préfet, qui statue par arrêté conformément à l'article 32 du décret n° 93-742 du 29 mars 1993 susvisé, dans le respect des principes de gestion équilibrée de la ressource en eau mentionnée à l'article L. 211-1 du code de l'environnement.

Article 17

▶ Modifié par Arrêté 2006-07-27 art. 1 JORF 25 août 2006 en vigueur le 1er octobre 2006

Les dispositions du présent arrêté ne sont pas applicables aux installations, en règle, existantes à la date de publication du présent arrêté. Toutefois, le préfet peut imposer par arrêté à ces installations toutes prescriptions spécifiques nécessaires en application de l'article 32 du décret n° 93-742 du 29 mars 1993 susvisé.

Article 18

Le directeur de l'eau est chargé de l'exécution du présent arrêté, qui sera publié au Journal officiel de la République française.

Pour la ministre et par délégation :

Le directeur de l'eau,

P. Roussel

ARRETE

Arrêté du 27 août 1999 portant application du décret n° 96-102 du 2 février 1996 et fixant les prescriptions générales applicables aux opérations de vidange de plans d'eau soumises à déclaration en application des articles L. 214-1 et L. 214-3 du code de l'environnement et relevant des rubriques 3.2.4.0 (2°) de la nomenclature annexée au décret n° 93-743 du 29 mars 1993 modifié.

NOR: ATEE9980256A

Version consolidée au 15 avril 2015

La ministre de l'aménagement du territoire et de l'environnement,

Vu le titre III du livre II du code rural ;

Vu la loi n° 92-3 du 3 janvier 1992 modifiée sur l'eau ;

Vu le décret n° 91-1283 du 19 décembre 1991 relatif aux objectifs de qualité assignés aux cours d'eau, sections de cours d'eau, canaux, lacs ou étangs et aux eaux de la mer dans les limites territoriales et l'arrêté du 26 décembre 1991 portant application de son article 2 ;

Vu le décret n° 93-742 du 29 mars 1993 modifié relatif aux procédures d'autorisation et de déclaration prévues à l'article 10 de la loi du 3 janvier 1992 susvisée ;

Vu le décret n° 93-743 du 29 mars 1993 modifié relatif à la nomenclature des opérations soumises à autorisation ou à déclaration en application de l'article 10 de la loi du 3 janvier 1992 susvisée ;

Vu le décret n° 96-102 du 2 février 1996 relatif aux conditions dans lesquelles peuvent être édictées les prescriptions et règles prévues par les articles 8 (3°), 9 (2°) et 9 (3°) de la loi n° 92-3 du 3 janvier 1992 sur l'eau et l'article 58 de la loi n° 64-1245 du 16 décembre 1964 relative au régime et à la répartition des eaux et à la lutte contre leur pollution, applicables aux installations, ouvrages, travaux et activités soumis à autorisation ou à déclaration par l'article 10 de la loi du 3 janvier 1992 ;

Vu l'avis de la mission interministérielle de l'eau en date du 9 décembre 1998 ;

Vu l'avis du Comité national de l'eau en date du 1er mars 1999,

Chapitre Ier

Dispositions générales

▶ Chapitre Ier : Dispositions générales.

Article 1

- ▶ Modifié par Arrêté 2006-07-27 art. 1, art. 2 JORF 25 août 2006 en vigueur le 1er octobre 2006

Le déclarant d'une opération non mentionnée à l'article 2 du décret du 2 février 1996 susvisé, soumise à déclaration au titre de la rubrique 3.2.4.0 (2°) de la nomenclature annexée au décret n° 93-743 du 29 mars 1993 susvisé relatives aux vidanges d'étangs ou de plans d'eau, hors opérations de chômage des voies navigables, hors piscicultures mentionnées à l'article L. 231-6 du code rural, hors plans d'eau mentionnés à l'article L. 231-7 du même code, est tenu de respecter les prescriptions du présent arrêté, sans préjudice de l'application des prescriptions fixées au titre d'autres rubriques de la nomenclature précitée ou d'autres législations.

NOTA : Les articles L231-6 et L231-7 du code rural sont abrogés. Ils sont devenus respectivement les articles L431-6 et L431-7 du code de l'environnement.

Article 2

- ▶ Modifié par Arrêté 2006-07-27 art. 1 JORF 25 août 2006 en vigueur le 1er octobre 2006

Le déclarant est tenu de respecter les engagements et valeurs annoncés dans le dossier de déclaration dès lors qu'ils ne sont pas contraires aux dispositions du présent arrêté ni à celles éventuellement prises par le préfet en application de l'article 32 du décret n° 93-742 du 29 mars 1993 susvisé.

En outre, lors de la réalisation de l'installation, de l'ouvrage ou des travaux, dans leur mode d'exploitation ou

d'exécution, ou dans l'exercice de l'activité, le déclarant ne doit en aucun cas dépasser les seuils de déclaration ou d'autorisation des autres rubriques de la nomenclature sans en avoir fait au préalable la déclaration ou la demande d'autorisation et avoir obtenu le récépissé de déclaration ou l'autorisation.

Article 3

▶ Modifié par Arrêté 2006-07-27 art. 1 JORF 25 août 2006 en vigueur le 1er octobre 2006

Les opérations de vidange sont régulièrement surveillées de manière à garantir la protection de la ressource en eau et des milieux aquatiques. Tout incident sera immédiatement déclaré à l'administration. La vitesse de descente du plan d'eau sera limitée, voire annulée momentanément si nécessaire, pour éviter l'entraînement de sédiments à l'aval du plan d'eau.

▶ Chapitre II : Dispositions techniques spécifiques.

Article 4

▶ Modifié par Arrêté 2006-07-27 art. 1 JORF 25 août 2006 en vigueur le 1er octobre 2006

Si les eaux de vidange s'écoulent directement, ou par l'intermédiaire d'un fossé ou exutoire, dans un cours d'eau de première catégorie piscicole, la vidange d'un plan d'eau est interdite pendant la période du 1er décembre au 31 mars. Le préfet pourra, après avis du conseil départemental de l'environnement et des risques sanitaires et technologiques, interdire ces vidanges pendant une période supplémentaire, entre le 1er novembre et le 1er décembre, pour certains cours d'eau ou pour la totalité du département, en considération de la date de frai des truites, de l'état d'envasement et de la date de dernière vidange des plans d'eau concernés et de la fragilité du milieu aquatique.

Le service chargé de la police de l'eau sera informé au moins quinze jours à l'avance de la date du début de la vidange et du début de la remise en eau.

Article 5

▶ Modifié par Arrêté 2006-07-27 art. 1, art. 3 JORF 25 août 2006 en vigueur le 1er octobre 2006

Durant la vidange, les eaux rejetées dans le cours d'eau ne devront pas dépasser les valeurs suivantes en moyenne sur deux heures :

- matières en suspension (MES) : 1 gramme par litre ;
- ammonium (NH₄) : 2 milligrammes par litre.

De plus, la teneur en oxygène dissous (O₂) ne devra pas être inférieure à 3 milligrammes par litre.

La qualité des eaux rejetées sera mesurée en aval, juste avant le rejet dans le cours d'eau.

A tout moment, les eaux de l'étang et les eaux restituées ne devront nuire ni à la vie du poisson, ni à sa reproduction, ni à sa valeur alimentaire conformément à l'article L. 432-2 du code de l'environnement.

Le préfet pourra imposer un suivi de la qualité des eaux pendant la vidange en considération de l'importance du plan d'eau, de son état d'envasement, de la date de la dernière vidange ou des usages existants à l'aval.

Le débit de vidange sera adapté afin de ne pas porter préjudice aux propriétés et ouvrages publics situés à l'aval, ainsi que pour éviter les départs de sédiments. Des dispositifs limitant les départs de sédiments (filtres à graviers ou à paille, batardeaux amont ou aval, etc.) seront, le cas échéant, mis en place afin d'assurer la qualité minimale des eaux fixée ci-dessus.

Article 6

▶ Modifié par Arrêté 2006-07-27 art. 1, art. 4 JORF 25 août 2006 en vigueur le 1er octobre 2006

Le remplissage du plan d'eau à partir d'eaux d'un cours d'eau devra avoir lieu en dehors de la période allant du 15 juin au 30 septembre. Il sera progressif de façon à maintenir à l'aval du plan d'eau un débit minimal permettant la vie, la circulation et la reproduction des poissons conformément à l'article L. 432-5 du code de l'environnement.

Article 7

▶ Modifié par Arrêté 2006-07-27 art. 1 JORF 25 août 2006 en vigueur le 1er octobre 2006

Les poissons présents dans le plan d'eau devront être récupérés et ceux appartenant aux espèces dont l'introduction est interdite seront éliminés.

Article 8

▶ Modifié par Arrêté 2006-07-27 art. 1, art. 5 JORF 25 août 2006 en vigueur le 1er octobre 2006

Le déclarant est tenu de laisser accès aux agents chargés du contrôle dans les conditions prévues à l'article L. 216-4 du code de l'environnement.

▶ Chapitre III : Modalités d'application.

Article 9

▶ Modifié par Arrêté 2006-07-27 art. 1, art. 6 JORF 25 août 2006 en vigueur le 1er octobre 2006

Si, au moment de la déclaration ou postérieurement, le déclarant veut obtenir la modification de certaines des prescriptions applicables à l'installation, il en fait la demande au préfet, qui statue par arrêté conformément à l'article 32 du décret n° 93-742 du 29 mars 1993 susvisé, dans le respect des principes de

gestion équilibrée de la ressource en eau mentionnée à l'article L. 211-1 du code de l'environnement.

Article 10

Le directeur de l'eau est chargé de l'exécution du présent arrêté, qui sera publié au Journal officiel de la République française.

Pour la ministre et par délégation :

Le directeur de l'eau,

P. Roussel

123456789

Arrêté du 11 septembre 2003 portant application du décret n° 96-102 du 2 février 1996 et fixant les prescriptions générales applicables aux sondage, forage, création de puits ou d'ouvrage souterrain soumis à déclaration en application des articles L. 214-1 à L. 214-3 du code de l'environnement et relevant de la rubrique 1.1.1.0 de la nomenclature annexée au décret n° 93-743 du 29 mars 1993 modifié

NOR: DEVE0320170A

La ministre de l'écologie et du développement durable et le ministre de la santé, de la famille et des personnes handicapées,

Vu le code civil, notamment ses articles 552, 641, 642 et 643 ;

Vu le code de l'environnement, notamment ses articles L. 211-2, L. 211-3, L. 214-1 à L. 214-4 ;

Vu le code de la santé publique, notamment ses articles R. 1321-6 à R. 1321-10 et R. 1322-1 à R. 1322-5 ;

Vu le code minier, notamment ses articles 131 et 132 ;

Vu le décret n° 93-742 du 29 mars 1993 modifié relatif aux procédures d'autorisation et de déclaration prévues par l'article 10 de la loi n° 92-3 du 3 janvier 1992 sur l'eau ;

Vu le décret n° 93-743 du 29 mars 1993 modifié relatif à la nomenclature des opérations soumises à autorisation ou à déclaration en application de l'article 10 de la loi n° 92-3 du 3 janvier 1992 sur l'eau ;

Vu le décret n° 96-102 du 2 février 1996 relatif aux conditions dans lesquelles peuvent être édictées les prescriptions et règles prévues par les articles 8 (3°), 9 (2° et 3°) de la loi n° 92-3 du 3 janvier 1992 et de l'article 58 de la loi du 16 décembre 1964 relative au régime et à la répartition des eaux et à la lutte contre leur pollution, applicables aux installations, ouvrages, travaux et activités soumis à autorisation ou déclaration par l'article 10 de la loi sur l'eau n° 92-3 du 3 janvier 1992 ;

Vu l'avis de la mission interministérielle de l'eau en date du 19 décembre 2001 ;

Vu l'avis du Comité national de l'eau en date du 31 janvier 2002 ;

Vu l'avis du Conseil supérieur de l'hygiène publique de France en date du 9 avril 2002,

Arrêtent :

Chapitre Ier

Dispositions générales

Article 1

Le déclarant d'une opération, non mentionnée à l'article 2 du décret du 2 février 1996 susvisé, soumise à déclaration au titre de la rubrique 1.1.1.0 de la nomenclature annexée au décret du 29 mars 1993 susvisé, relative aux sondage, forage, création de puits ou d'ouvrage souterrain, exécutés en vue de la recherche ou de la surveillance d'eau souterraine ou afin d'effectuer un prélèvement temporaire ou permanent dans les eaux souterraines, est tenu de respecter les prescriptions du présent arrêté, sans préjudice de l'application des prescriptions fixées au titre d'autres rubriques de la nomenclature précitée et d'autres législations, en particulier celles découlant du code minier.

Article 2

Le déclarant est tenu de respecter les engagements et valeurs annoncés dans le dossier de déclaration dès lors qu'ils ne sont pas contraires aux dispositions du présent arrêté ni à celles éventuellement prises par le préfet en application de l'article 32 du décret n° 93-742 du 29 mars 1993 susvisé.

En outre, lors de la réalisation des sondage, forage, puits, ouvrage souterrain, dans leur mode d'exécution ou d'exploitation, dans l'exercice d'activités rattachées, le déclarant ne doit en aucun cas dépasser les seuils de déclaration ou d'autorisation des autres rubriques de la nomenclature susvisée sans avoir fait, au préalable, la déclaration ou la demande d'autorisation et avoir obtenu le récépissé de déclaration ou l'autorisation.

Chapitre II

Dispositions techniques spécifiques

Section 1

Conditions d'implantation

Article 3

Le site d'implantation des sondages, forages, puits, ouvrages souterrains est choisi en vue de prévenir toute surexploitation ou modification significative du niveau ou de l'écoulement de la ressource déjà affectée à la production d'eau destinée à la consommation humaine ou à d'autres usages légalement exploités ainsi que tout risque de pollution par migration des pollutions de surface ou souterraines ou mélange des différents niveaux aquifères.

Pour le choix du site et des conditions d'implantation des sondages, forages, puits, ouvrages souterrains, le déclarant prend en compte les orientations, les restrictions ou interdictions applicables à la zone concernée, en particulier dans les zones d'expansion des crues et les zones où existent :

- un schéma d'aménagement et de gestion des eaux ;
- un plan de prévention des risques naturels ;

- un périmètre de protection d'un point de prélèvement d'eau destinée à la consommation humaine ;
- un périmètre de protection des sources d'eau minérale naturelle ;
- un périmètre de protection des stockages souterrains de gaz, d'hydrocarbures ou de produits chimiques.

Il prend également en compte les informations figurant dans les inventaires départementaux des anciens sites industriels et activités de services lorsqu'ils existent.

Article 4

Aucun sondage, forage, puits, ouvrage souterrain, ne peut être effectué à proximité d'une installation susceptible d'altérer la qualité des eaux souterraines.

En particulier, ils ne peuvent être situés à moins de :

200 mètres des décharges et installations de stockage de déchets ménagers ou industriels ;

35 mètres des ouvrages d'assainissement collectif ou non collectif, des canalisations d'eaux usées ou transportant des matières susceptibles d'altérer la qualité des eaux souterraines ;

35 mètres des stockages d'hydrocarbures, de produits chimiques, de produits phytosanitaires ou autres produits susceptibles d'altérer la qualité des eaux souterraines.

Les dispositions précédentes ne s'appliquent pas aux sondages, forages, puits, ouvrages souterrains destinés à effectuer des prélèvements d'eau dans le cadre de la surveillance ou de la dépollution des eaux souterraines, des sols et sites pollués ou des activités susceptibles de générer une pollution des sols et eaux souterraines.

En outre, les sondages, forages, puits, ouvrages souterrains destinés à effectuer des prélèvements d'eau pour l'alimentation en eau potable ou pour l'arrosage des cultures maraîchères ne peuvent être situés à :

- moins de 35 mètres des bâtiments d'élevage et de leurs annexes : installations de stockage et de traitement des effluents (fosse à purin ou à lisier, fumières...), des aires d'ensilage, des circuits d'écoulement des eaux issus des bâtiments d'élevage, des enclos et des volières où la densité est supérieure à 0,75 animal équivalent par mètre carré ;

- moins de 50 mètres des parcelles potentiellement concernées par l'épandage des déjections animales et effluents d'élevage issus des installations classées ;

- moins de 35 mètres si la pente du terrain est inférieure à 7 % ou moins de 100 mètres si la pente du terrain est supérieure à 7 % des parcelles concernées par les épandages de boues issues des stations de traitement des eaux usées urbaines ou industrielles et des épandages de déchets issus d'installations classées pour la protection de l'environnement.

Les distances mentionnées ci-dessus peuvent être réduites, sous réserve que les technologies utilisées ou les mesures de réalisation mises en oeuvre procurent un niveau équivalent de protection des eaux souterraines.

Section 2

Conditions de réalisation et d'équipement

Article 5

Au moins un mois avant le début des travaux, le déclarant communique au préfet par courrier, en double exemplaire, les éléments suivants, s'ils n'ont pas été fournis au moment du dépôt du dossier de déclaration :

- les dates de début et fin du chantier, le nom de la ou des entreprises retenues pour l'exécution des travaux de sondages, forages, puits, ouvrages souterrains et, sommairement, les différentes phases prévues dans le déroulement de ces travaux ;
- les références cadastrales des parcelles concernées par les travaux, les côtes précises entre lesquelles seront faites les recherches d'eau souterraine, les dispositions et techniques prévues pour réaliser et, selon les cas, équiper ou combler les sondages, forages et ouvrages souterrains ;
- les modalités envisagées pour les essais de pompage, notamment les durées, les débits prévus et les modalités de rejet des eaux pompées, et la localisation précise des piézomètres ou ouvrages voisins qui seront suivis pendant la durée des essais conformément à l'article 9 ;
- pour les sondages, forages, puits, ouvrages souterrains situés dans les périmètres de protection des captages d'eau destinée à l'alimentation humaine ou susceptibles d'intercepter plusieurs aquifères, les modalités de comblement envisagées dès lors qu'ils ne seraient pas conservés.

Article 6

L'organisation du chantier prend en compte les risques de pollution, notamment par déversement accidentel dans les sondages, forages, puits, ouvrages souterrains. Les accès et stationnements des véhicules, les sites de stockage des hydrocarbures et autres produits susceptibles d'altérer la qualité des eaux sont choisis en vue de limiter tout risque de pollution pendant le chantier.

En vue de prévenir les risques pour l'environnement et notamment celui de pollution des eaux souterraines ou superficielles, le déclarant prend toutes les précautions nécessaires lors de la réalisation des sondages, forages, puits et ouvrages souterrains puis lors de leur exploitation par prélèvement d'eaux souterraines, notamment dans les cas suivants :

- à proximité des installations d'assainissement collectif et non collectif ;
- dans les zones humides ;
- dans les zones karstiques et les roches très solubles (sels, gypse,...) ;
- en bordure du littoral marin ou à proximité des eaux salées ;
- à proximité des ouvrages souterrains et sur les tracés des infrastructures souterraines (câbles, canalisations, tunnels...) ;
- à proximité des digues et barrages ;

- dans les anciennes carrières ou mines à ciel ouvert remblayées et au droit des anciennes carrières et mines souterraines ;

- à proximité des anciennes décharges et autres sites ou sols pollués ;

- dans les zones à risques de mouvement de terrain et dans les zones volcaniques à proximité des circulations d'eau ou de gaz exceptionnellement chauds ou chargés en éléments.

Article 7

Le site d'implantation des sondages, forages, puits, ouvrages souterrains est choisi en vue de maîtriser l'évacuation des eaux de ruissellement et éviter toute accumulation de celles-ci dans un périmètre de 35 mètres autour des têtes des sondages, forages, puits et ouvrages souterrains.

Le soutènement, la stabilité et la sécurité des sondages, forages, puits et ouvrages souterrains, l'isolation des différentes ressources d'eau, doivent être obligatoirement assurés au moyen de cuvelages, tubages, crépines, drains et autres équipements appropriés. Les caractéristiques des matériaux tubulaires (épaisseur, résistance à la pression, à la corrosion) doivent être appropriées à l'ouvrage, aux milieux traversés et à la qualité des eaux souterraines afin de garantir de façon durable la qualité de l'ouvrage.

Afin d'éviter les infiltrations d'eau depuis la surface, la réalisation d'un sondage, forage ou puits doit s'accompagner d'une cimentation de l'espace interannulaire, compris entre le cuvelage et les terrains forés, sur toute la partie supérieure du forage, jusqu'au niveau du terrain naturel. Cette cimentation doit être réalisée par injection sous pression par le bas durant l'exécution du forage. Un contrôle de qualité de la cimentation doit être effectué ; il comporte a minima la vérification du volume du ciment injecté. Lorsque la technologie de foration utilisée ne permet pas d'effectuer une cimentation par le bas, d'autres techniques peuvent être mises en oeuvre sous réserve qu'elles assurent un niveau équivalent de protection des eaux souterraines.

Un même ouvrage ne peut en aucun cas permettre le prélèvement simultané dans plusieurs aquifères distincts superposés.

Afin d'éviter tout mélange d'eau entre les différentes formations aquifères rencontrées, lorsqu'un forage, puits, sondage ou ouvrage souterrain traverse plusieurs formations aquifères superposées, sa réalisation doit être accompagnée d'un aveuglement successif de chaque formation aquifère non exploitée par cuvelage et cimentation.

Les injections de boue de forage, le développement de l'ouvrage, par acidification ou tout autre procédé, les cimentations, obturations et autres opérations dans les sondages, forages, puits, ouvrages souterrains doivent être effectués de façon à ne pas altérer la structure géologique avoisinante et à préserver la qualité des eaux souterraines.

En vue de prévenir toute pollution du ou des milieux récepteurs, le déclarant prévoit, si nécessaire, des dispositifs de traitement, par décantation, neutralisation ou par toute autre méthode appropriée, des déblais de forage et des boues et des eaux extraites des sondages, forages, puits, ouvrages souterrains pendant le chantier et les essais de pompage. Les dispositifs de traitement sont adaptés en fonction de la sensibilité des milieux récepteurs.

Le déclarant est tenu de signaler au préfet dans les meilleurs délais tout incident ou accident susceptible de porter atteinte à la qualité des eaux souterraines, la mise en évidence d'une pollution des eaux souterraines et des sols ainsi que les premières mesures prises pour y remédier.

Lors des travaux de sondage, forage et d'affouillement, le déclarant fait établir la coupe géologique de l'ouvrage.

Article 8

Pour les sondages, forages, puits et ouvrages souterrains qui sont conservés pour prélever à titre temporaire ou permanent des eaux souterraines ou pour effectuer leur surveillance, il est réalisé une margelle bétonnée, conçue de manière à éloigner les eaux de chacune de leur tête. Cette margelle est de 3 m² au minimum autour de chaque tête et 0,30 m de hauteur au-dessus du niveau du terrain naturel. Lorsque la tête de l'ouvrage débouche dans un local ou une chambre de comptage, cette margelle n'est pas obligatoire ; dans ce cas, le plafond du local ou de la chambre de comptage doit dépasser d'au moins 0,5 m le niveau du terrain naturel.

La tête des sondages, forages, puits et ouvrages souterrains s'élève au moins à 0,5 m au-dessus du terrain naturel ou du fond de la chambre de comptage dans lequel elle débouche. Cette hauteur minimale est ramenée à 0,2 m lorsque la tête débouche à l'intérieur d'un local. Elle est en outre cimentée sur 1 m de profondeur compté à partir du niveau du terrain naturel. En zone inondable, cette tête est rendue étanche ou est située dans un local lui-même étanche.

Un capot de fermeture ou tout autre dispositif approprié de fermeture équivalent est installé sur la tête du sondage, forage, puits ou ouvrage souterrain conservé pour prélever à titre temporaire ou permanent des eaux souterraines ou pour effectuer leur surveillance. Il doit permettre un parfait isolement du sondage, forage, puits ou ouvrage souterrain des inondations et de toute pollution par les eaux superficielles. En dehors des périodes d'exploitation ou d'intervention, l'accès à l'intérieur du sondage, forage, puits, ouvrage souterrain est interdit par un dispositif de sécurité.

Les conditions de réalisation et d'équipement des forages, puits, sondages et ouvrages souterrains conservés pour prélever à titre temporaire ou permanent des eaux souterraines ou pour effectuer leur surveillance doivent permettre de relever le niveau statique de la nappe au minimum par sonde électrique.

Tous les sondages, forages, puits et ouvrages souterrains conservés pour prélever à titre temporaire ou permanent des eaux souterraines ou pour effectuer leur surveillance sont identifiés par une plaque mentionnant les références du récépissé de déclaration.

Lorsque un ou plusieurs des sondages, forages, puits et ouvrages souterrains réalisés sont conservés pour effectuer un prélèvement d'eau destiné à la consommation humaine, soumis à autorisation au titre des articles R. 1321-6 à R. 1321-10 du code de la santé publique, les prescriptions ci-dessus peuvent être modifiées ou complétées par des prescriptions spécifiques, notamment au regard des règles d'hygiène applicables.

Article 9

Lorsque le sondage, forage, puits ou ouvrage souterrain est réalisé en vue d'effectuer un prélèvement dans les eaux souterraines, le déclarant s'assure des capacités de production de l'ouvrage par l'exécution d'un pompage d'essai. Lorsque le débit du prélèvement envisagé est supérieur à 80 m³/h, le pompage d'essai est constitué au minimum d'un pompage de courte durée comportant trois paliers de débits croissants et d'un pompage de longue durée à un débit supérieur ou égal au débit définitif de prélèvement envisagé. La durée du pompage de longue durée ne doit pas être inférieure à 12 heures.

Le pompage d'essai doit également permettre de préciser l'influence du prélèvement sur les

ouvrages voisins, et au minimum sur ceux de production d'eau destinée à la consommation humaine et ceux légalement exploités situés dans un rayon de 500 m autour du sondage, forage, puits ou ouvrage souterrain où il est effectué. Lorsque le débit du prélèvement définitif envisagé est supérieur à 80 m³/h, le déclarant suit l'influence des essais de pompage dans des forages, puits ou piézomètres situés dans un rayon de 500 m autour du sondage, forage, puits, ouvrage en cours d'essai, en au moins trois points et sous réserve de leur existence et de l'accord des propriétaires. Ce suivi peut être remplacé par le calcul théorique du rayon d'influence du prélèvement envisagé, lorsque la connaissance des caractéristiques et du fonctionnement hydrogéologique de la nappe est suffisante pour permettre au déclarant d'effectuer ce calcul.

Article 10

Dans un délai de deux mois maximum suivant la fin des travaux, le déclarant communique au préfet, en deux exemplaires, un rapport de fin des travaux comprenant :

- le déroulement général du chantier : dates des différentes opérations et difficultés et anomalies éventuellement rencontrées ;
- le nombre des sondages, forages, puits, ouvrages souterrains effectivement réalisés, en indiquant pour chacun d'eux s'ils sont ou non conservés pour la surveillance ou le prélèvement d'eaux souterraines, leur localisation précise sur un fond de carte IGN au 1/25 000, les références cadastrales de la ou les parcelles sur lesquelles ils sont implantés et, pour ceux conservés pour la surveillance des eaux souterraines ou pour effectuer un prélèvement de plus de 80 m³/h, leurs coordonnées géographiques (en Lambert II étendu), la cote de la tête du puits, forage ou ouvrage par référence au nivellement de la France et le code national BSS (Banque du sous-sol) attribué par le service géologique régional du Bureau de recherche géologique et minière (BRGM) ;
- pour chaque forage, puits, sondage, ouvrage souterrain : la coupe géologique avec indication du ou des niveaux des nappes rencontrées et la coupe technique de l'installation précisant les caractéristiques des équipements, notamment les diamètres et la nature des cuvelages ou tubages, accompagnée des conditions de réalisation (méthode et matériaux utilisés lors de la foration, volume des cimentations, profondeurs atteintes, développement effectués...) ;
- les modalités d'équipement des ouvrages conservés pour la surveillance ou le prélèvement et le compte rendu des travaux de comblement, tel que prévu à l'article 13 pour ceux qui sont abandonnés ;
- le résultat des pompages d'essais, leur interprétation et l'évaluation de l'incidence de ces pompages sur la ressource en eau souterraine et sur les ouvrages voisins suivis conformément à l'article 9 ;
- les résultats des analyses d'eau effectuées le cas échéant.

Lorsque l'eau dont le prélèvement est envisagé est destinée à la consommation humaine, seules sont à fournir au titre du présent arrêté les informations relatives aux sondages de reconnaissance préalable, les prescriptions relatives à l'exécution et à l'équipement de l'ouvrage définitif étant fixées par l'arrêté individuel d'autorisation de prélèvement.

Section 3

Conditions de surveillance et d'abandon

Article 11

Les forages, puits, ouvrages souterrains et les ouvrages connexes à ces derniers, utilisés pour effectuer la surveillance des eaux souterraines ou un prélèvement dans ces eaux, sont régulièrement entretenus de manière à garantir la protection de la ressource en eau souterraine, notamment vis-à-vis du risque de pollution par les eaux de surface et du mélange des eaux issues de différents systèmes aquifères, et à éviter tout gaspillage d'eau.

Les forages, puits, ouvrages souterrains utilisés pour la surveillance ou le prélèvement d'eau situés dans les périmètres de protection des captages d'eau destinée à l'alimentation humaine et ceux qui interceptent plusieurs aquifères superposés, doivent faire l'objet d'une inspection périodique, au minimum tous les dix ans, en vue de vérifier l'étanchéité de l'installation concernée et l'absence de communication entre les eaux prélevées ou surveillées et les eaux de surface ou celles d'autres formations aquifères interceptées par l'ouvrage. Cette inspection porte en particulier sur l'état et la corrosion des matériaux tubulaires (cuvrages, tubages...). Le déclarant adresse au préfet, dans les trois mois suivant l'inspection, le compte rendu de cette inspection.

Dans les autres cas, le préfet peut, en fonction de la sensibilité de ou des aquifères concernés et après avis du CDH, prévoir une inspection périodique du forage, puits, ouvrage souterrain dont la réalisation est envisagée et en fixer la fréquence.

Article 12

Est considéré comme abandonné tout sondage, forage, puits, ouvrage souterrain :

- pour lequel le déclarant ne souhaite pas faire les travaux de réhabilitation nécessaires, notamment à l'issue d'une inspection ;
- ou qui a été réalisé dans la phase de travaux de recherche mais qui n'a pas été destiné à l'exploitation en vue de la surveillance ou du prélèvement des eaux souterraines ;
- ou pour lequel, suite aux essais de pompage ou tout autre motif, le déclarant ne souhaite pas poursuivre son exploitation.

Article 13

Tout sondage, forage, puits, ouvrage souterrain abandonné est comblé par des techniques appropriées permettant de garantir l'absence de circulation d'eau entre les différentes nappes d'eau souterraine contenues dans les formations géologiques aquifères traversées et l'absence de transfert de pollution.

Pour les forages, puits, ouvrages souterrains, situés dans les périmètres de protection des captages d'eau destinée à l'alimentation humaine ou interceptant plusieurs aquifères superposés, le déclarant communique au préfet au moins un mois avant le début des travaux, les modalités de comblement comprenant : la date prévisionnelle des travaux de comblement, l'aquifère précédemment surveillé ou exploité, une coupe géologique représentant les différents niveaux géologiques et les formations aquifères présentes au droit du sondage, forage, puits, ouvrage souterrain à combler, une coupe technique précisant les équipements en place, des informations sur l'état des cuvrages ou tubages et de la cimentation de l'ouvrage et les techniques ou méthodes qui seront utilisés pour réaliser le

comblement. Dans les deux mois qui suivent la fin des travaux de comblement, le déclarant en rend compte au préfet et lui communique, le cas échéant, les éventuelles modifications par rapport au document transmis préalablement aux travaux de comblement.

Cette formalité met fin aux obligations d'entretien et de surveillance de l'ouvrage.

Pour les forages, puits, ouvrages souterrains se trouvant dans les autres cas, le déclarant communique au préfet dans les deux mois qui suivent le comblement, un rapport de travaux précisant les références de l'ouvrage comblé, l'aquifère précédemment surveillé ou exploité à partir de cet ouvrage, les travaux de comblement effectués. Cette formalité met fin aux obligations d'entretien et de surveillance de l'ouvrage.

Pour les sondages, forages, puits, ouvrages souterrains qui ont été réalisés dans le cadre des travaux visés à l'article 7 et qui ne sont pas conservés pour effectuer la surveillance des eaux souterraines ou un prélèvement permanent ou temporaire dans ces eaux, le déclarant procède à leur comblement dès la fin des travaux. Leurs modalités de comblement figurent dans le rapport de fin de travaux prévu à l'article 10.

Chapitre III

Dispositions diverses

Article 14

Le déclarant est tenu de laisser accès aux agents chargés du contrôle dans les conditions prévues à l'article L. 216-4 du code de l'environnement.

Article 15

Si, au moment de la déclaration ou postérieurement, le déclarant veut obtenir la modification de certaines des prescriptions du présent arrêté, il en fait la demande au préfet, qui statue par arrêté conformément à l'article 32 du décret du 29 mars 1993 susvisé, dans le respect des principes de gestion équilibrée de la ressource en eau mentionnée à l'article L. 211-1 du code de l'environnement.

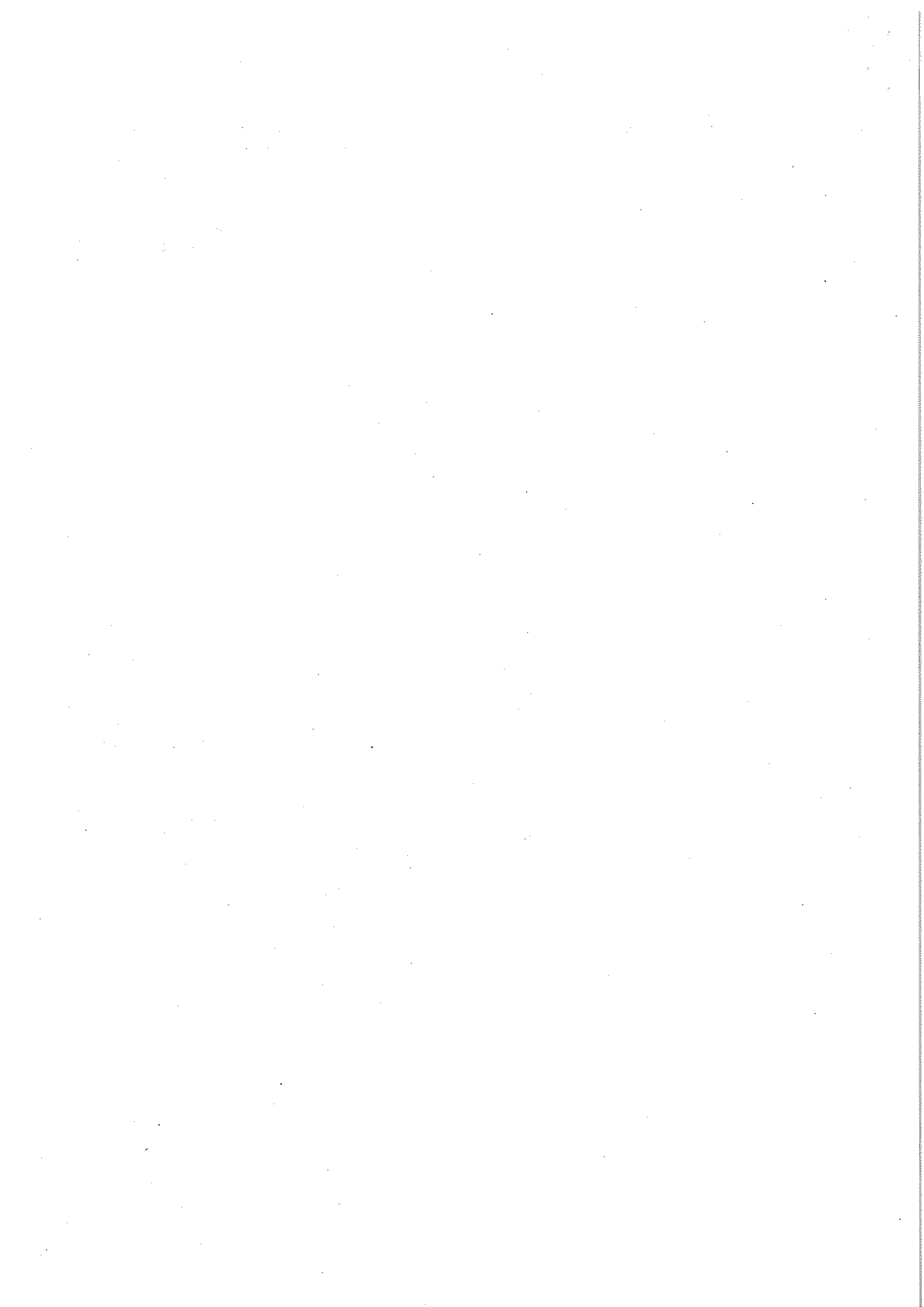
Lorsque les travaux sont effectués en vue d'un prélèvement dans les eaux souterraines destiné à l'alimentation en eau des populations ou à l'exploitation d'une source minérale naturelle, les prescriptions du présent arrêté sont intégrées dans l'arrêté d'autorisation correspondant pour autant qu'elles ne soient pas contraires aux dispositions spécifiques qui réglementent les prélèvements en vue de ces usages.

Article 16

Les dispositions du présent arrêté ne sont applicables qu'aux opérations soumises à déclaration dont le dépôt du dossier complet de déclaration correspondant interviendra plus de douze mois après sa date de publication.

Article 17

Le directeur de l'eau et le directeur général de la santé sont chargés, chacun en ce qui le concerne, de l'exécution du présent arrêté, qui sera publié au Journal officiel de la République française.



ARRETE

Arrêté du 1er avril 2008 fixant les prescriptions générales applicables aux installations, ouvrages, travaux ou activités soumis à déclaration en application des articles L. 214-1 à L. 214-6 du code de l'environnement et relevant de la rubrique 3.2.7.0 de la nomenclature annexée au tableau de l'article R. 214-1 du code de l'environnement (piscicultures d'eau douce mentionnées à l'article L. 431-6) et abrogeant l'arrêté du 14 juin 2000

NOR: DEVO0772024A
Version consolidée au 15 avril 2015

Le ministre d'Etat, ministre de l'écologie, de l'énergie, du développement durable et de l'aménagement du territoire,
Vu la directive 2000/60 du Parlement européen et du Conseil du 23 octobre 2000 établissant un cadre pour une politique communautaire dans le domaine de l'eau ;
Vu la directive 2006/11/CE du 15 février 2006 relative à la pollution causée par certaines substances dangereuses déversées dans le milieu aquatique ;
Vu le code de l'environnement, notamment ses articles L. 211-1 à L. 211-3, L. 214-1 à L. 214-6, L. 431-6, R. 211-1 à R. 211-9, D. 211-10, D. 211-11 et R. 214-1 à R. 214-56 ;
Vu l'avis de la mission interministérielle de l'eau en date du 8 novembre 2007 ;
Vu l'avis du Comité national de l'eau en date du 15 novembre 2007,
Arrête :

Article 1

Le présent arrêté fixe les prescriptions applicables aux piscicultures d'eau douce soumises à déclaration au titre de la rubrique 3.2.7.0 de la nomenclature annexée au tableau de l'article R. 214-1 du code de l'environnement. Nonobstant les dispositions du premier alinéa, les dispositions applicables aux étangs empoisonnés, où l'élevage est extensif, sans nourrissage ou avec apport de nourriture exceptionnel sont fixées à l'article 25.

Article 2

Le dossier de déclaration doit établir que les dispositions d'exploitation envisagées garantissent le respect des normes de qualité pour la prévention de la qualité du milieu établies en application de l'article L. 211-2 du code de l'environnement.

Le déclarant est tenu de respecter les dispositions et engagements annoncés dans son dossier de déclaration dès lors qu'ils ne sont pas contraires aux dispositions du présent arrêté ni, le cas échéant, à celles prises par le préfet en application de l'article R. 214-35 ou de l'article R. 214-39 du code de l'environnement.

De plus, lors de la réalisation des travaux, dans leur mode d'exploitation ou d'exécution, le déclarant ne doit en aucun cas dépasser les seuils de déclaration ou d'autorisation des autres rubriques de la nomenclature sans en avoir fait au préalable la déclaration ou la demande d'autorisation et avoir obtenu le récépissé de déclaration ou l'autorisation correspondant.

Les dispositions du présent arrêté s'appliquent aux nouvelles installations, aux extensions des installations existantes ainsi qu'aux modifications des installations existantes nécessitant une nouvelle déclaration.

Article 3

Au sens du présent arrêté, on entend par :

- habitation : un local destiné à servir de résidence permanente ou temporaire à des personnes tel que logement, pavillon, hôtel ;
- local habituellement occupé par des tiers : local tel que établissement recevant du public, bureau, magasin, atelier... ;
- pisciculture : l'ensemble des bassins où sont entretenus les poissons et des locaux pour la fécondation, l'incubation des œufs et l'élevage des alevins, y compris les oxygénateurs et les filtres situés en sortie de bassin ;
- annexes : les locaux de stockage (aliments, matériel, ...), les ouvrages destinés au stockage et/ou au traitement des boues et vases (sauf systèmes de filtration reliés directement aux bassins), le cas échéant, le stockage d'air liquide ou les systèmes de traitement des effluents ;

- installation : ensemble de la pisciculture et de ses annexes ;
- effluents : ensemble des eaux ayant transité par la pisciculture se retrouvant au rejet ;
- boues ou vases : produits issus de la décantation et/ou de la filtration des effluents.

▶ Chapitre Ier Localisation

Article 4

▶ Modifié par Arrêté du 30 juin 2008 - art. 1

L'installation est implantée :

- à au moins 100 mètres des habitations des tiers (à l'exception des logements occupés par des personnels de l'installation et des gîtes ruraux dont l'exploitant a la jouissance) ou locaux habituellement occupés par des tiers, stades ou terrains de camping agréés (à l'exception des terrains de camping à la ferme) ainsi que les zones destinées à l'habitation par des documents d'urbanisme opposables aux tiers ;
- à au moins 3 kilomètres en amont ou en aval d'une pisciculture existante implantée sur le même cours d'eau (cette distance se mesure immédiatement en amont de la prise d'eau ou immédiatement en aval du rejet, le long de l'axe du cours d'eau) ;
- à une distance d'au moins un kilomètre d'une pisciculture située sur le même bassin versant.

Article 5

Les dispositions de l'article 4 ne s'appliquent qu'aux nouveaux ouvrages ou bâtiments ou à leurs annexes nouvelles dans le cas des extensions des installations existantes. Elles ne s'appliquent pas lorsqu'un exploitant doit, pour mettre en conformité son installation avec les dispositions du présent arrêté, réaliser des annexes ou aménager ou reconstruire sur le même site un bâtiment ou un ouvrage de même capacité.

▶ Chapitre II Règles d'aménagement

Article 6

L'exploitant prend les dispositions appropriées qui permettent :

- d'intégrer l'installation dans le paysage ;
- de protéger ses installations et le milieu environnant en cas d'inondation.

Article 7

Le fonctionnement de la pisciculture est conforme à l'article L. 214-18 du code de l'environnement notamment pour ce qui concerne :

- la mise en place des ouvrages de prélèvement d'eau, qui ne doivent pas gêner le libre écoulement des eaux ;
- les prélèvements d'eau associés.

La déclaration précise les niveaux de prélèvements ainsi que les dispositions nécessaires à l'exploitation et à l'entretien des ouvrages de prélèvement et de comptage.

L'exploitant doit disposer d'un système ou d'une méthode, telle qu'une échelle limnimétrique, d'évaluation du débit dérivé par l'ouvrage de prise d'eau sur le cours d'eau et, le cas échéant, du débit réservé.

Dans les cours d'eau identifiés par les schémas d'aménagement et de gestion des eaux comme jouant le rôle de réservoir biologique nécessaire au maintien ou à l'atteinte du bon état écologique des cours d'eau d'un bassin versant ou dans lesquels une protection complète des poissons migrateurs vivant alternativement en eau douce et en eau salée est nécessaire, toutes dispositions sont prises pour assurer la libre circulation des poissons migrateurs du cours d'eau (avalaison et dévalaison) au moyen de passes à poissons ou autres dispositifs appropriés. A cette fin, le barrage de dérivation peut être équipé d'un dispositif de franchissement alimenté par un débit d'attrait obtenu soit en utilisant une partie de l'eau prise en amont de la prise d'eau, soit en ramenant en permanence en amont de la prise d'eau une partie de l'eau sortant de la pisciculture. La pisciculture comporte à l'amont et à l'aval une grille fixe et permanente la délimitant empêchant la libre circulation des poissons entre l'exploitation et le cours d'eau d'implantation. La taille des mailles ou des ouvertures de la grille n'excède pas 10 millimètres. Le dossier de déclaration précise les conditions d'implantation de ces grilles.

L'exploitant est tenu d'assurer le fonctionnement et l'entretien des ouvrages de prélèvement, des dispositifs garantissant dans le lit du cours d'eau le débit minimal, des dispositifs de franchissement, des dispositifs de suivi des débits ainsi que des grilles d'amont et d'aval.

Article 8

Si la pisciculture est alimentée en eau à partir d'un forage en nappe, d'un pompage en cours d'eau ou d'une source, le cas échéant, l'ouvrage de raccordement est équipé d'un dispositif de disconnexion muni d'un système de non-retour. L'exploitant met en place un compteur d'eau sur la conduite d'alimentation ou dispose d'un système ou d'une méthode d'évaluation des volumes prélevés.

Les volumes prélevés mensuellement et annuellement et le relevé de l'index du compteur d'eau ou issu du système ou de la méthode d'évaluation des volumes prélevés à la fin de chaque année civile ou de chaque campagne de prélèvement dans le cas de prélèvements saisonniers ainsi que les entretiens, contrôles et remplacements des moyens de mesure et d'évaluation font l'objet d'un enregistrement. Cet enregistrement

est tenu à la disposition des services chargés de la police de l'eau.

Lors de la réalisation de forages en nappe, toutes dispositions sont prises pour éviter de mettre en communication des nappes d'eau distinctes et pour prévenir toute introduction de pollution de surface.

En cas de cessation d'utilisation d'un forage, l'exploitant prend les mesures appropriées pour l'obturation ou le comblement de cet ouvrage afin d'éviter la pollution des nappes d'eaux souterraines.

Sans préjudice des mesures prévues par le code minier, la réalisation de tout nouveau forage ou la mise hors service d'un forage est portée avant sa réalisation à la connaissance du préfet avec tous les éléments d'appréciation de l'impact hydrogéologique.

Article 9

Les bassins contenant les poissons sont conçus, nettoyés et entretenus de manière à éviter la sédimentation excessive des matières en suspension. Les boues et autres déchets sont récoltés et stockés dans une structure étanche.

Lorsque les bassins de l'installation sont conçus et exploités de telle manière qu'ils puissent être vidés, nettoyés et désinfectés, ces opérations ne doivent pas avoir de conséquences nuisibles pour la vie aquatique et le biotope de la rivière.

Les ouvrages de stockage des boues sont d'une capacité suffisante, notamment pour faire face aux périodes où l'épandage est impossible. Ils sont conçus pour retenir les lixiviats générés au cours du stockage. Leur implantation, leur conception et leur exploitation minimisent les émissions d'odeurs perceptibles pour le voisinage, notamment lors des phases d'apport et de reprise des boues et évitent tout départ de boues vers le cours d'eau.

Article 10

Le local éclosérie-alevinage doit permettre une désinfection appropriée sans qu'il puisse en résulter de conséquences nuisibles pour la vie aquatique et le biotope de la rivière. Le cas échéant, les effluents sont collectés et traités avant tout rejet à la rivière.

Article 11

Les produits de nettoyage, de désinfection, de traitement et les produits dangereux sont stockés dans des conditions propres à éviter tout déversement accidentel dans le milieu naturel et tous risques pour la sécurité et la santé des populations avoisinantes et pour la protection de l'environnement. Le sol des aires et des locaux de stockage ou de manipulation de ces produits doit être étanche et équipé de façon à pouvoir recueillir les eaux de lavage et les produits répandus accidentellement. Un seuil surélevé par rapport au niveau du sol ou tout dispositif équivalent sépare entre eux les différents locaux ou aires de stockage ou de manipulation de ces produits et les sépare de l'extérieur. Les matières recueillies sont récupérées et recyclées ou traitées ou éliminées dans des installations habilitées à les recevoir dans les conditions fixées par la réglementation en vigueur.

Article 12

Le réseau de collecte des eaux, autres que celles sortant des bassins d'élevage et des eaux de pluies, est de type séparatif permettant d'isoler les eaux résiduaires polluées. Ces eaux sont dirigées vers le réseau collectif d'assainissement ou traitées par un dispositif d'assainissement non collectif.

Les eaux de pluie provenant des toitures ne sont pas mélangées aux effluents. Elles sont collectées par une gouttière et sont soit stockées en vue d'une utilisation ultérieure, soit évacuées vers le milieu naturel sans préjudice pour l'environnement.

► Chapitre III Règles d'exploitation

Article 13

Les valeurs limites d'émission, ainsi que les points au niveau desquels ces valeurs sont mesurées, sont indiquées dans la déclaration.

Article 14

Le rejet direct ou indirect même après épuration d'effluents dans une nappe d'eau souterraine est interdit. Avant tout rejet à la rivière, les effluents de la pisciculture font l'objet, le cas échéant, d'un traitement permettant de ne pas dépasser les valeurs limites fixées à l'article 15.

Les valeurs limites pour les différents paramètres de rejet sont compatibles avec les objectifs de bon état écologique des eaux du cours d'eau récepteur et les dispositions du schéma directeur d'aménagement et de gestion des eaux (SDAGE) et du schéma d'aménagement et de gestion des eaux (SAGE).

Les points de rejet des eaux issues de la pisciculture et des effluents dans le milieu naturel sont en nombre aussi réduit que possible. La déclaration précise le nombre de points de rejet utilisés.

Article 15

1. L'ensemble des effluents rejetés par la pisciculture ne doit pas entraîner une élévation de température des eaux réceptrices incompatible avec la vie normale des espèces présentes dans le cours d'eau.
2. L'ensemble des effluents rejetés par la pisciculture a un pH conforme à celui de la rivière et dans tous les cas compris entre 5,5 et 8,5.
3. Le taux de saturation en oxygène dissous en sortie de la pisciculture est au minimum de 70 %. Le cas échéant, un dispositif assurant une oxygénation satisfaisante des eaux rejetées est mis en place.

4. La déclaration précise les valeurs en concentration à respecter en moyenne sur 24 heures, en différentiel amont/aval.

5. Dans le cours d'eau récepteur, en moyenne sur 24 heures, la différence de concentration des différents paramètres (MES, NH₄⁺, NO₂, PO₄³⁻, DBO₅), entre l'eau à l'entrée de la pisciculture et l'eau à 100 mètres en aval du point de rejet est compatible avec les objectifs de bon état écologique du cours d'eau récepteur, les recommandations du SDAGE et la vocation piscicole du milieu.

Dans tous les cas, la différence de concentration, entre l'eau à l'entrée de la pisciculture et l'eau à 100 mètres en aval du point de rejet de l'effluent, des paramètres MES, NH₄⁺, NO₂, PO₄³⁻, DBO₅ ne doit pas dépasser les valeurs suivantes, dans des conditions de débit moyen du cours d'eau (débit moyen interannuel) :

— MES (matières en suspension) : l'augmentation de la concentration en moyenne sur 24 heures ne dépasse pas 15 mg/l ;

— NH₄⁺ : l'augmentation de la concentration en moyenne sur 24 heures (NH₄⁺) ne dépasse pas 0,5 mg/l sauf dans le cas particulier des cours d'eau froids pour lesquels la valeur ne dépasse pas 1 mg/l ;

— NO₂ : l'augmentation de la concentration en moyenne sur 24 heures ne dépasse pas 0,3 mg/l ;

— PO₄³⁻ : l'augmentation de la concentration en moyenne sur 24 heures ne dépasse pas 0,5 mg/l ;

— DBO₅ (demande biologique en oxygène) : l'augmentation de la concentration en moyenne sur 24 heures ne dépasse pas 5 mg/l.

L'augmentation de la concentration en moyenne peut être mesurée à partir d'un protocole de prélèvement sur 24 heures pouvant être obtenu par un prélèvement continu ou au minimum par 3 prélèvements réalisés à au moins 4 heures d'intervalle.

Une augmentation ou une diminution de la distance du point de prélèvement en aval de la pisciculture dans la limite de 300 mètres peut être autorisée par le préfet sous réserve de la préservation des intérêts visés à l'article L. 211-1 du code de l'environnement.

Lorsqu'il existe plusieurs points de rejets, cette distance est calculée à partir du point situé le plus en aval de la pisciculture.

Article 16

Lorsque les boues sont récupérées à partir des bassins et du système épuratoire, celles-ci peuvent être soumises à une épuration naturelle par le sol et son couvert végétal et épandues sur des terres agricoles, éventuellement après compostage ou toute autre méthode autorisée.

Tout épandage est subordonné à la production d'un plan d'épandage. Ce plan définit, en fonction de leur aptitude à l'épandage, les parcelles cadastrales qui pourront faire l'objet d'épandage d'effluents organiques. Il démontre que chacune des parcelles réceptrices, y compris celles mises à disposition par des tiers, est apte à permettre la valorisation agronomique des effluents.

Le plan d'épandage comporte au minimum les éléments suivants :

— identification des parcelles (références cadastrales et surface totale et épandable) regroupées par exploitant ;

— identité et adresse de l'exploitant et des prêteurs de terres qui ont souscrit un contrat écrit avec l'exploitant ;

— localisation sur une représentation cartographique à une échelle comprise entre 1/12 500 et 1/5 000 des parcelles concernées et des surfaces exclues de l'épandage en les différenciant et en indiquant les motifs d'exclusion ;

— systèmes de culture envisagés (culture en place et principales successions) ;

— caractérisation des effluents à épandre (nature, quantités prévisionnelles, rythme de production, valeur agronomique) dont leur teneur en azote et en phosphore avec indication du mode d'évaluation de cette teneur (analyses ou références) ;

— doses maximales admissibles par type d'effluent, de sol et de cultures en utilisant des références locales ;

— calendrier prévisionnel d'épandage rappelant les périodes durant lesquelles l'épandage est interdit ou inapproprié.

Les boues doivent être épandues sur le même bassin versant ou un autre bassin versant sous réserve de l'accord des services compétents.

L'ensemble de ces éléments est présenté dans un document de synthèse tenu à disposition des services chargés de la police de l'eau.

Une solution alternative d'élimination ou de valorisation des boues est prévue en cas d'impossibilité temporaire ou définitive d'épandage.

Toute modification notable du plan d'épandage doit être portée avant sa réalisation à la connaissance du préfet.

S'il apparaît nécessaire de renforcer la protection des eaux, le préfet fixe les quantités d'azote et de phosphore en fonction de l'état initial du site, du bilan global de fertilisation figurant dans l'étude d'incidence et des risques d'érosion des terrains, de ruissellement vers les eaux superficielles ou de lessivage.

L'épandage des boues est interdit :

— à moins de 50 mètres des points de prélèvement d'eau destinée à l'alimentation des collectivités humaines ou des particuliers ;

— à moins de 100 mètres de tout local habité ou occupé par des tiers, des zones de loisirs, des établissements recevant du public ;

— à moins de 200 mètres des lieux de baignade (à l'exception des piscines privées) et des plages ;

— à moins de 500 mètres des piscicultures et des zones conchylicoles, sauf dérogation liée à la topographie ou à la circulation des eaux accordée par le préfet ;

— à moins de 35 mètres des berges des cours d'eau ;

— sur les sols pris en masse par le gel ou abondamment enneigés ;

— sur les sols inondés ou détrempés ;

— pendant les périodes de forte pluviosité ;

- sur les sols non utilisés en vue d'une production agricole ;
 - sur les terrains de forte pente sauf s'il est mis en place des dispositifs prévenant tout risque de ruissellement ;
 - par aéro-aspersion sauf pour les effluents ayant subi un traitement épuratoire ; l'épandage par aéro-aspersion doit être pratiqué au moyen de dispositifs qui ne produisent pas d'aérosols.
- Ces dispositions sont sans préjudice des dispositions édictées par les autres règles applicables et définies dans le cadre des programmes d'action en vue de la protection des eaux contre la pollution par les nitrates d'origine agricole.

Article 17

Le stockage, l'élimination et le recyclage des déchets doivent se faire conformément à la réglementation en vigueur, et notamment aux modalités prévues au niveau départemental.

Article 18

Les poissons morts sont retirés des bassins et stockés dans une enceinte étanche à température réfrigérée positive ou négative en attente de leur enlèvement ou de leur destruction selon les modalités prévues par la réglementation en vigueur.

Article 19

L'exploitant doit s'assurer de la mise en œuvre de dispositions visant à éviter l'introduction, le développement et la dissémination d'agents pathogènes.
L'ensemble de l'installation est entretenu et maintenu propre en permanence (peintures, plantations, engazonnement...).

▶ Chapitre IV Autosurveillance

Article 20

L'exploitant doit établir et tenir à jour un dossier comportant les documents suivants :

- le registre d'élevage tel que prévu par la réglementation en vigueur ;
- les plans tenus à jour, indiquant de manière précise notamment le point de prélèvement pour alimentation en eau de la pisciculture (rivière, source, forage en nappe, ...), le circuit d'alimentation en eau des bassins d'élevage et du local éclosion-alevinage s'il existe, les grilles amont et aval délimitant la pisciculture et le(s) point(s) de rejet(s) des effluents de la pisciculture ;
- les résultats des différentes analyses et mesures réalisées liées au programme de surveillance des rejets et aux méthodes d'estimation du débit dérivé ;
- le cahier d'épandage, le cas échéant ;

Ce dossier doit être tenu à la disposition des services chargés de la police de l'eau.

Article 21

Lorsque les boues sont valorisées par épandage sur des terres agricoles, un cahier d'épandage est tenu à jour sous la responsabilité de l'exploitant. Ce cahier est mis à disposition des services chargés de la police de l'eau pendant une durée de dix ans. Il comporte les dates d'épandages, les volumes d'effluents, les quantités d'azote et de phosphore épandues, les parcelles réceptrices et la nature des cultures en précisant celles mises à disposition par des tiers et leur identité et adresse, l'identification des personnes morales ou physiques chargées des opérations d'épandage ainsi que l'ensemble des résultats d'analyses pratiquées sur les sols et les boues épandues avec les dates de prélèvements et de mesures et leur localisation. Le cahier d'épandage comprend, le cas échéant, un bordereau cosigné par le producteur des effluents et le destinataire. Ce bordereau est établi à chaque livraison.

Article 22

Le suivi du débit dérivé et, le cas échéant, du débit réservé est effectué selon la fréquence déclarée. Cette fréquence est d'au minimum une fois par mois. Les résultats sont consignés sur un registre tenu à la disposition des services chargés de la police de l'eau.

Article 23

L'exploitant met en place un programme de surveillance lui permettant d'intervenir dès que les limites d'émissions de l'ensemble des paramètres visés à l'article 15 sont ou risquent d'être dépassées. Le programme d'autosurveillance prévoit la fréquence et les méthodes de mesure du paramètre ammonium (NH₄⁺) et du paramètre nitrites (NO₂). La fréquence d'analyse de ce paramètre est d'au moins une fois par mois et en période d'étiage d'au moins tous les 15 jours pour NH₄⁺. Ces analyses peuvent être effectuées au moyen de dispositifs de mesures rapides.

Aucune valeur instantanée ne doit dépasser le double des valeurs limites de concentration du dossier de déclaration.

Une mesure de la différence de concentration des paramètres visés à l'article 15, point 5, entre l'eau à l'entrée de la pisciculture et l'eau en aval du point de rejet doit être effectuée régulièrement par un laboratoire agréé. Le point de prélèvement à l'aval du point de rejet est situé à une distance comprise entre 100 mètres et 300 mètres du point de rejet.

La fréquence des analyses par un laboratoire agréé des différents paramètres ne peut être inférieure à une fois par an.

Les résultats des analyses effectuées dans le cadre des contrôles et de l'autosurveillance sont conservés pendant dix ans par l'exploitant et tenus à la disposition des services chargés de la police de l'eau.

▶ Chapitre V Remise en état et réhabilitation

Article 24

Lorsque l'installation est mise à l'arrêt définitif, l'exploitant notifie au préfet la date de cet arrêt trois mois au moins avant celui-ci conformément à l'article R. 214-45 du code de l'environnement.

L'exploitant remet en état le site afin qu'il ne s'y manifeste plus aucun danger.

En particulier :

— tous les produits dangereux ainsi que tous les déchets sont valorisés ou évacués vers des installations dûment autorisées ;

— les cuves ayant contenu des produits susceptibles de polluer les eaux sont vidées, nettoyées, dégazées et, le cas échéant, décontaminées. Elles sont si possible enlevées, sinon et dans le cas spécifique des cuves enterrées et semi-enterrées, elles sont rendues inutilisables par remplissage avec un matériau solide inerte.

L'exploitant procède à la remise en état du cours d'eau au droit de la prise d'eau, notamment par effacement du barrage de dérivation s'il existe et l'obturation de la ou des prises d'eau.

▶ Chapitre VI Dispositions applicables aux étangs empoisonnés, où l'élevage est extensif, sans nourrissage ou avec apport de nourriture exceptionnel

Article 25

Seules les dispositions des articles 2 et 3, 6 à 8 et 22 sont applicables aux étangs empoisonnés, où l'élevage est extensif, sans nourrissage ou avec apport de nourriture exceptionnel.

Pour les étangs susmentionnés, la fréquence minimum de suivi des débits de prélèvement et, le cas échéant, de débit réservé, définie à l'article 22, est adaptée au contexte de l'ouvrage et précisée dans le dossier de déclaration. En application de l'article R. 214-35, si cette fréquence n'est pas suffisante au regard du milieu, le préfet peut définir au titre des prescriptions particulières une fréquence de mesure plus adaptée.

▶ Chapitre VII Entrée en vigueur et dispositions diverses

Article 26

Le présent arrêté entre en vigueur le 1er jour du quatrième mois suivant sa publication au Journal officiel de la République française.

Article 27

L'arrêté du 14 juin 2000 relatif aux niveaux de référence à prendre en compte lors d'une analyse de sédiments marins ou estuariens présents en milieu naturel ou portuaire est abrogé.

Article 28

Le directeur de l'eau est chargé de l'exécution du présent arrêté, qui sera publié au Journal officiel de la République française.

Fait à Paris, le 1er avril 2008.

Pour le ministre et par délégation :

Le directeur de l'eau,

P. Berteaud