

UTILISATION SOUS QGIS DU CADASTRE TÉLÉCHARGÉ SOUS FORMAT EDIGEO

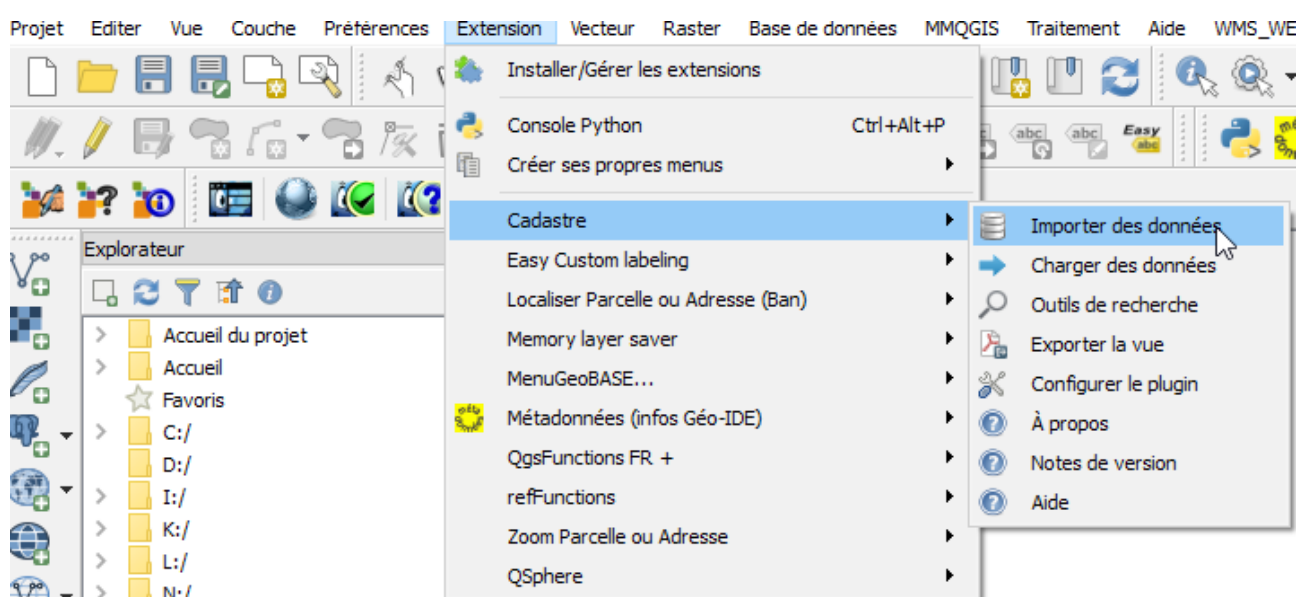
recupérer les fichiers du cadastre

0) après avoir téléchargé les données du cadastre (à partir du site <https://cadastre.data.gouv.fr/>), vous obtenez plusieurs fichiers nommés **edigeo-32xxx000yyyy.tar.bz2** correspondant aux différentes sections du cadastre de la commune ayant pour code Insee 32xxx.

Dézipper les fichiers pour obtenir des fichiers nommés **edigeo-32xxx000yyyy.tar**

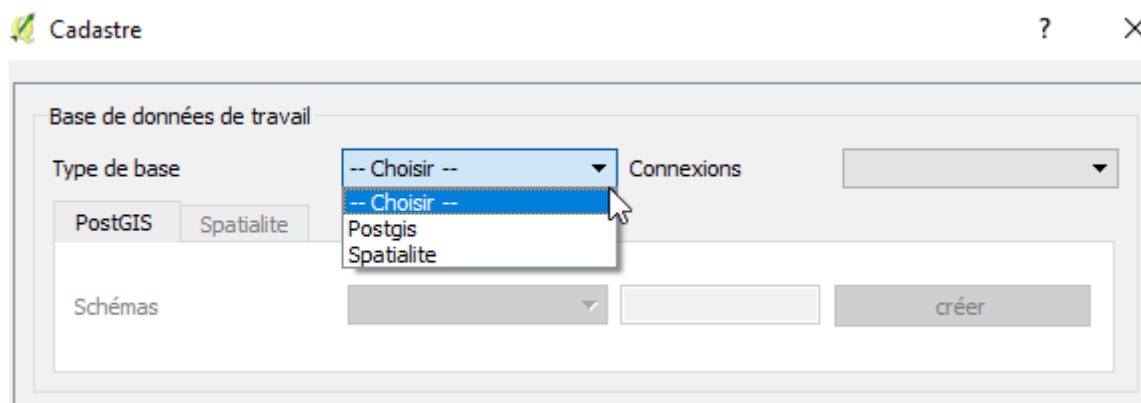
importer les fichiers édigeo

1) à partir du plugin Cadastre disponible sous QGIS, cliquer sur importer les données



2) créer une base de données de travail, si celle-ci n'existe pas

Choisir Postgis ou Spatialite (si vous n'avez pas Postgis)



Cliquer sur Créer une base Spatiale et donner un nom à celle-ci - ce qui entraîne la création d'un fichier avec l'extension .sqlite, qui apparaît dans la case Connexions

Base de données de travail

Type de base Spatialite Connexions démo.sqlite

PostGIS Spatialite

Choisissez une connexion dans la liste ci-dessus, ou

Créer une base Spatialite

3) Importer les fichiers édigeo en

- indiquant le chemin du répertoire où sont ces fichiers
 - donnant les systèmes de projection du fichier source et du fichier converti final
 - remplissant les paramètres - pour le lot, indiquer par exemple le n° Insee de la commune
 - décocher la case Corriger les géométries invalides
- lancer l'import

Fichiers EDIGEO

Répertoire 📁

Projections: source ... Cible ...

Fichiers MAJIC

Répertoire 📁

Paramètres

Département Direction ⬆️⬇️⬆️

Version du format ⬆️⬇️⬆️ Année ⬆️⬇️⬆️ Lot

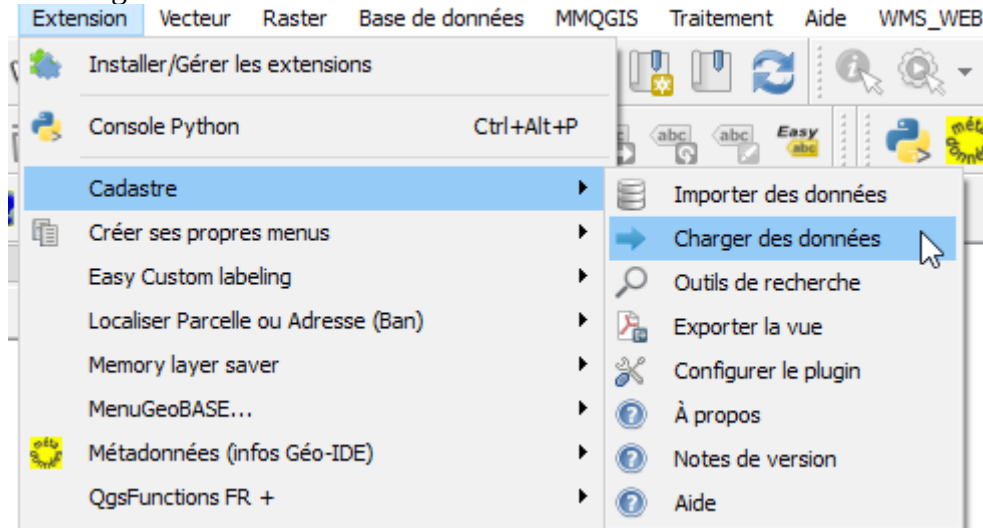
Corriger les géométries invalides

Lancer l'import

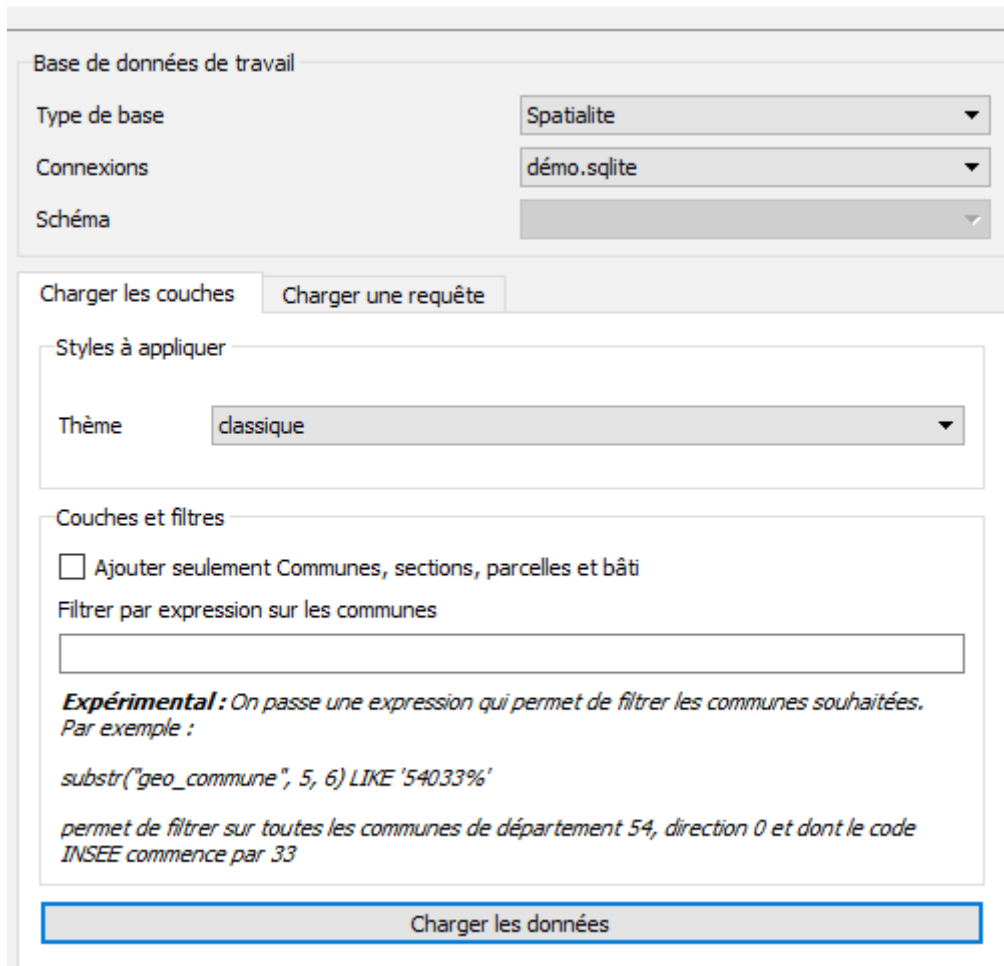
utiliser les fichiers importés

il y a plusieurs possibilités

1) en utilisant le Plugin Cadastre :



choisir le type de base, la connexion

A screenshot of the 'Base de données de travail' dialog box in QGIS. The dialog is divided into several sections. The top section, 'Base de données de travail', contains three dropdown menus: 'Type de base' (set to 'Spatialite'), 'Connexions' (set to 'démo.sqlite'), and 'Schéma'. Below this is a section for loading data, with two tabs: 'Charger les couches' and 'Charger une requête'. The 'Charger une requête' tab is active. Under this tab, there is a 'Styles à appliquer' section with a 'Thème' dropdown set to 'classique'. Below that is a 'Couches et filtres' section with a checkbox 'Ajouter seulement Communes, sections, parcelles et bâti' which is unchecked. There is a text input field for 'Filtrer par expression sur les communes'. Below the input field, there is an experimental note: '**Expérimental** : On passe une expression qui permet de filtrer les communes souhaitées. Par exemple : `substr("geo_commune", 5, 6) LIKE '54033%`'. This permet de filtrer sur toutes les communes de département 54, direction 0 et dont le code INSEE commence par 33'. At the bottom of the dialog is a large 'Charger les données' button.

En cliquant Charger les données, vous obtenez le **cadastre mis en forme tel qu'il figure sur internet, avec des niveaux d'affichage dépendant du zoom.**

2) en utilisant l'icône 

ou par le menu Couche/ajouter une couche/Ajouter une couche Spatialite

qui ouvre une fenêtre demandant à quelle couche on veut se connecter

3) en utilisant l'explorateur en cliquant sur les couches se trouvant dans Spatialite/demo.splite/

Dans les méthodes 2 et 3, les couches ne sont pas mises en forme.

Seules les couches commençant par geo_ sont affichables. Les autres génèrent un message d'erreur.

DANS TOUS LES CAS

En sauvant le document de travail qgs, vous pouvez recharger ensuite automatiquement le dossier mis en forme, y compris les couches édifié. Ce document peut être travaillé pour supprimer des couches, les mettre en forme, en ajouter d'autres, ...

Le répertoire où figurent les fichiers édifié ne doit pas changer de nom, ni les fichiers qu'il contient être bougés de place.